

VERSNELLINGSPROGRAMMA

# DRECHTSTEDEN 100% AARDGASVRIJ



December 2023

De Drechtsteden  
gaan voor  
nieuwe energie!



partner van



**SMART DELTA  
DRECHTSTEDEN**  
slim · samen · vooruit

## INLEIDING

**De Drechtsteden staan voor de belangrijke opgave: de regio vóór 2050 energieneutraal te maken. Dit om CO2-uitstoot en verdere klimaatverandering een halt toe te roepen. Deze uitdaging is groot en kan alleen worden gerealiseerd met samenwerking en collectieve inzet op de warmtetransitie, oftewel het aardgasvrij maken van de gebouwde omgeving.**

Dit doen wij als gemeenten, woningcorporaties, HVC, provincie en Stedin al geruime tijd samen. We zijn trots op de behaalde resultaten in het aardgasvrij maken van de Drechtsteden. Echter concluderen we tegelijk dat de huidige processen en inzet nog niet leiden tot de benodigde snelheid en realisatie van de uitrol van het collectieve warmtenet en de warmtetransitie als geheel.

Zowel voor individuele oplossingen als het collectieve spoor is versnelling noodzakelijk. Zonder versnelling zullen we de doelstelling 2050 niet halen. De benodigde aansluitdichtheid voor het warmtenet komt steeds meer door

individuele elektrificatie onder druk te staan. Het is van essentieel belang om vast te stellen waar een warmtenet echt haalbaar is, en de elektrificatie op locaties waar het gebruik van het warmtenet de voorkeur geniet, te ontmoedigen. Het collectieve warmtenet is een kans om onnodige elektrificatie van de warmtevraag te voorkomen en daarmee het elektriciteitsnet te ontzien en extra opwek te voorkomen. De realisatie van een warmtenet leidt daarmee tot lagere maatschappelijke kosten en verlicht de druk op de ruimtelijke inpassing in de regio.

Daar waar het warmtenet niet haalbaar is, is op korte termijn een individuele oplossing (all electric of hybride) het handelingsperspectief. In deze gebieden is het van belang de benodigde netcapaciteit tijdig te realiseren. Als eindoplossing wordt alleen voor hybride systemen gekozen indien een warmtenetaansluiting of all-electric systeem niet haalbaar is.

### **Collectieve ambitie om te versnellen**

Met dit versnellingsprogramma onderstrepen we de urgentie en ambitie om



de warmtetransitie in de Drechtsteden op basis van solidariteit en samenwerking tijdig te realiseren. Waarbij we ons nadrukkelijk inzetten om de uitvoering van de warmtetransitie fors te versnellen.

Dit versnellingsprogramma beschrijft hoe wij elkaar in deze opgave vasthouden en ons individueel en gezamenlijk inzetten om deze ambitie en versnelling tot stand te brengen. De inzet heeft zowel betrekking op collectieve oplossingen zoals een warmtenet, als op het collectief organiseren van individuele oplossingen zoals warmtepompen.



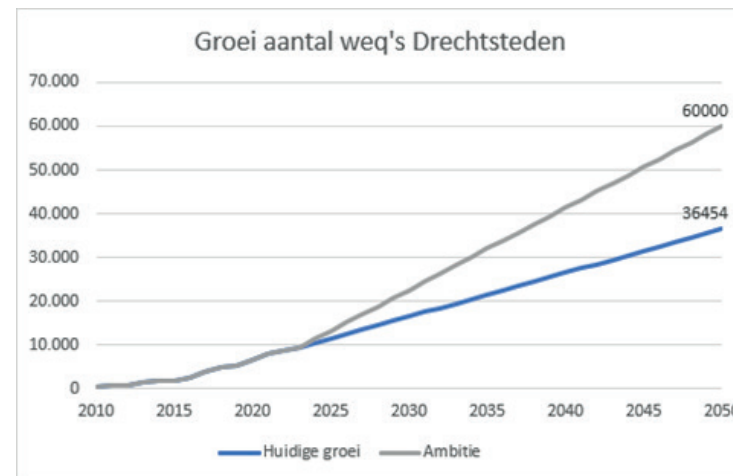
## WAT IS ONS GEZAMENLIJK DOEL?

Met elkaar groeien we naar een 100% aardgasvrij Drechtsteden uiterlijk in 2050. Hiervoor is het noodzakelijk om de uitvoering lokaal te versnellen. Hiervoor vergroten we bij gebouweigenaren het draagvlak voor zowel collectieve als individuele oplossingen. Het is van belang om zo snel mogelijk in beeld te krijgen waar het warmtenet mogelijk is en welke gebieden afhankelijk zijn van individuele oplossingen. Op basis van dat beeld moeten gebouweigenaren perspectief krijgen voor zijn of haar handelen op korte termijn.

Voor een deel van de huidige gebouwde omgeving in de Drechtsteden is het warmtenet het beste alternatief voor aardgas. Vanwege het maatschappelijk belang (o.a. lagere maatschappelijke kosten, minder impact op het elektriciteitsnet, lokale warmtebenutting én kleinere ruimtelijke impact) is onze inzet erop gericht om de collectiviteit van een warmtenet maximaal te benutten.

### Streven naar een robuust en betaalbaar regionaal warmtenet

We streven naar een regionaal warmtenet voor de gemeenten Dordrecht, Hendrik-Ido-Ambacht, Papendrecht, Sliedrecht en Zwijndrecht. In Alblasterdam en Hardinxveld-Giessendam onderzoeken we of een (lokaal) warmtenet onderdeel kan zijn van de warmtetransitie. Met deze warmtenetten willen we 30.000 corporatiewoningen en 30.000 woningequivalenten (WEQ) aan particuliere woningen en utiliteitsgebouwen van duurzame warmte voorzien in 2050. Als tussendoel is de ambitie om in 2030 minimaal 25.000 WEQ op het warmtenet te hebben gerealiseerd. Een deel van deze ambitie is al ingevuld. Medio 2023 waren 9.000 WEQ aangesloten op warmte van HVC. Toch is er



versnelling nodig om bovengenoemde doelen te behalen. Zie de grafiek. Deze grafiek illustreert het aangesloten aantal WEQ dat in 2050 bereikt zal zijn bij behoud van het huidige tempo en welk tempo er nodig is om de doelen voor 2030 en 2050 te halen.

### Alternatieven voor collectief warmtenet

Gebieden of individuele gebouwen waarvoor het collectieve warmtenet niet het beste alternatief voor aardgas is, zullen een ander transitiepad doorlopen. Veelal zal dit een route zijn naar all-electric, maar mogelijk kunnen hybride oplossingen met duurzame gassen of kleinschalige collectieve oplossingen (zoals een lokaal warmtenet) ook toegepast worden. Ook op deze alternatieven wordt collectieve ondersteuning georganiseerd om de maatschappelijke impact en acceptatie door gebouweigenaren en bewoners te vergroten en kennisontwikkeling op deze oplossingen regionaal te vergroten.



## HOE PAKKEN WE DIT AAN?

De komende periode richten we ons zowel op de wijk- (of buurt- of cluster-)gerichte benadering als op een doelgroepenbenadering. De inzet volgt uit de Transitievisie Warmte van gemeenten en wordt in scenario's en een uitvoeringsprogramma verder vormgegeven. We houden hier rekening met de (wettelijke) instrumenten, kansen en mogelijkheden die wij tot onze beschikking hebben of krijgen.

### Waarmee gaan we gezamenlijk aan de slag?

Om onze collectieve ambitie en de benodigde versnelling te realiseren gaan wij met de verschillende organisaties aan de slag. Onderstaande acties zijn ingedeeld per regievoerende partij.

### Alle partijen

**Om onze collectieve ambitie en de benodigde versnelling te realiseren gaan alle betrokken organisaties individueel aan de slag met:**

- Het inventariseren en regelen van **de benodigde capaciteit** voor de warmtetransitie in 2024 en verder per organisatie. Gezamenlijk werken we aan een voorstel om een meer integrale uitvoeringsorganisatie in te richten om opschaling op de warmtetransitie mogelijk te maken. Hierbij wordt ook nagedacht over ketenprocessen, zoals het gezamenlijk contracteren van uitvoeringspartners voor de benodigde werkzaamheden op buurt- of complexniveau.
- Het **creëren van meer bewustzijn en draagvlak** in de maatschappij voor de warmtetransitie, ook daar waar er nog geen concrete activiteiten plaatsvinden. Gezamenlijk wer-



ken we aan een gedeelde en gedragen communicatieboodschap en handelingsperspectief voor de korte termijn voor alle gebouw eigenaren.

## REGIO DRECHTSTEDEN

**Om onze collectieve ambitie en de benodigde versnelling te realiseren gaan wij onder regie en eigenaarschap van de regio aan de slag met:**

- De uitvoerbaarheid en financierbaarheid van het warmtenet staat onder druk. Onder andere vanwege versnipperde en onvoldoende langjarige subsidies. We geven vorm aan een **gezamenlijk meerjarenprogramma** om de (financiële) situatie te verbeteren en de lobby te verstevigen. Ten behoeve van



dit programma maken alle partijen gezamenlijk aan de hand van gewenste en ongewenste **scenario's** inzichtelijk hoe de warmtetransitiedoelstelling tot 2050 idealiter te realiseren valt en welke langjarige condities wij van het Rijk nodig hebben om daar succesvol invulling aan te geven.

- Bij het opstellen van het meerjarenprogramma kijken we naar de impact op het totale, integrale energiesysteem. We maken expliciet welke impact de warmtekeuze heeft op het gehele energiesysteem.

## WONINGCORPORATIES

**Om onze collectieve ambitie en de benodigde versnelling te realiseren gaan de woningcorporaties aan de slag met:**

- Het verduurzamen van het eigen vastgoed. Dit om direct energie te besparen en om het vastgoed voor te bereiden op de overstap naar een duurzame warmtebron.

## GEMEENTEN

**Om onze collectieve ambitie en de benodigde versnelling te realiseren gaan wij onder regie en eigenaarschap van de gemeenten in de Drechtsteden aan de slag met:**

- Uiterlijk in 2025<sup>1</sup> starten gemeenten met het opstellen van wijkuitvoeringsplannen, waarbij uitgangspunt is dat bij een

betaalbare warmtetransitie en voldoende draagvlak een (gefaseerde) einddatum aan aardgaslevering aan de gemeenteraad wordt voorgelegd<sup>2</sup>. Gemeenten en HVC zorgen in het verlengde hiervan voor een langdurige en programmatische aanpak. De regio ondersteunt dit proces.

- Uiterlijk in 2025 zijn de Transitievisies Warmte van 2021 geactualiseerd en vastgesteld als Warmteprogramma's. De inwoners van de Drechtsteden hebben behoefte aan meer duidelijkheid dan in 2021 gegeven kon worden, mede gelet op de verplichting van 2026 om cv's te vervangen door (hybride) warmtepompen. In de Warmteprogramma's wordt een verdere detaillering en concretisering van de visie op de toekomstige warmtevoorziening (perspectiefkaarten) opgenomen. In deze Warmteprogramma's is het programmatisch aanvliegen van de warmtetransitie mogelijk en ligt de planning voor de wijken voor de langere termijn vast (wat betreft het alternatief voor het huidige aardgas in lijn met de ambitie van 2050).

Binnen 3 jaar wijzen gemeenten **warmtekavels** toe aan een publiek warmtebedrijf waar dit ten goede komt aan de ontwikkeling van het regionale warmtenet. HVC zal, als publiek warmtebedrijf, hier op intekenen<sup>3</sup>.

- Het verduurzamen van het eigen vastgoed. Dit om direct energie te besparen en om het vastgoed voor te bereiden op de overstap naar een duurzame warmtebron.



<sup>1</sup> We beginnen uiterlijk in 2025, maar bij voorkeur starten we in 2024.

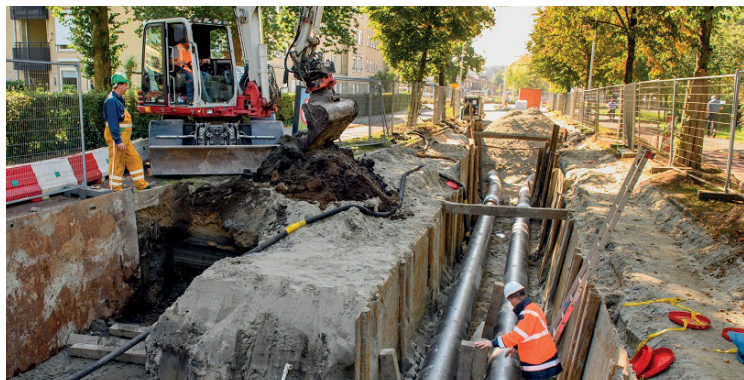
<sup>2</sup> Dit is een bevoegdheid die gemeenten krijgen met de Wet Gemeentelijke Instrumenten Warmtetransitie (WGIW).

<sup>3</sup> Dit is een bevoegdheid die gemeenten krijgen met de Wet Collectieve Warmtevoorziening (WCW).

## HVC

### Om onze collectieve ambitie en de benodigde versnelling te realiseren gaat HVC aan de slag met:

- Het realiseren van duurzame warmtebronnen zodra de warmtevraag groot genoeg is om deze omslag haalbaar te maken. Hierbij volgt HVC minimaal het verplichte afbouwpad van de aanstaande Wet Collectieve Warmte.
- Een uniforme systematiek van aansluitvoorwaarden en -bijdragen (BAK) om vastgoed aan te sluiten op het warmtenet. Dit zowel ten behoeve van bestaande bouw als nieuwbouw. Dit omwille van de eenduidigheid, voorspelbaarheid en **betaalbaarheid** richting gebouweigenaren.
- Transparantie en uitlegbaarheid van **tarieven**. De komst van nieuwe wet- en regelgeving en beschikbaarheid van meer structurele subsidies zal de mogelijkheden om vastgoed aan te sluiten, vergroten.



## STEDIN

Stedin streeft naar een betrouwbare en toekomstbestendige energievoorziening voor de regio Drechtsteden. In dit streven werkt Stedin nauw samen met de Regio Drechtsteden, gemeenten, HVC en woningcorporaties om de ontwikkeling van warmtenetten te bevorderen. Als regionale netbeheerder heeft Stedin haar steun uitgesproken voor de plannen van HVC om het warmtenet uit te breiden en zal zij participeren in de verschillende overlegstructuren om synergiën te creëren tussen de energie-infrastructuurprojecten. De plannen van HVC zijn een kans om onnodige elektrificatie van de warmtevraag te voorkomen en daarmee het elektriciteitsnet ontzien.

Om de energietransitie te realiseren wordt door Stedin, rekening houdend met een eventueel warmtenet, het laagspanningsnet verzaaid en versterkt met extra transformatorhuisjes. Het verzwaren van de netten en de toevoeging van extra transformatorhuisjes dragen bij aan de versterking van het elektriciteitsnet, resulterend in een toekomstbestendige netinfrastructuur.

## PROVINCIE

Samen met de regio werkt de provincie aan een integraal energiesysteem voor de toekomst. De inzet op het tijdig ontwikkelen van collectieve warmtenetten – waar maatschappelijk gewenst is nodig om vergaande elektrificatie van de warmtevraag te voorkomen. Daarbij geeft de ontwikkeling van het regionale warmtesysteem Drechtsteden de inwoners een perspectief om

de overstap te kunnen maken naar betaalbare, duurzame warmte. De provincie vindt het belangrijk dat iedereen in de energietransitie mee kan doen.

De provincie ondersteunt de activiteiten in het kader van de warmtetransitie in de Drechtsteden met kennis, expertise, het vinden van financieringsmogelijkheden en draagt kansen aan vanuit het Rijk en Europa.

De provincie bewaakt daarnaast de relatie tussen het versnellingsprogramma en het Provinciaal Meerjarenprogramma Infrastructuur en Klimaat (pMIEK) en het Nationaal Meerjarenprogramma Infrastructuur en Klimaat (nMIEK) en agendeert het belang van het regionale warmtesysteem en een voortvarende warmtetransitie actief samen met de regio bij de rijksoverheid en andere relevante instanties.



## WELKE RAND- VOORWAARDEN BORGEN WIJ HIERVOOR?

- Per gemeente en regionaal is een **overlegstructuur** ingericht (bestuurlijk, strategisch en operationeel). Besluiten van individuele partijen met impact op een andere partij worden hier besproken, zodat met alle belangen rekening gehouden kan worden. Met oog hierop worden gewenste of dreigende afwijkingen van het warmtenet op strategisch belangrijke plekken binnen de overlegstructuur besproken, voordat hierover wordt besloten.
- Om de doelstellingen te halen is het belangrijk dat er vanuit alle betrokken partijen meer flexibiliteit komt ten aanzien van de planning.
- Partijen hebben oog voor elkaars (financiële) context en uitdagingen. Ze steunen elkaar hierin en houden elkaar stevig vast. Dit omdat er grote financiële druk staat op onze organisaties.
- Omdat de rol van corporaties kleiner moet worden en het aantal particuliere aansluitingen omhoog moet, pakken gemeenten nadrukkelijker de regierol op door het opstellen en uitvoeren van **Wijkuitvoeringsplannen** (WUP).
- Het kunnen bepalen van het einde van aardgaslevering is noodzakelijk om duidelijkheid te bieden aan bewoners, gebouweigenaren en het netwerkbedrijf Stedin. Door deze

duidelijkheid ontstaat er urgentie om te gaan handelen en de verplichting om tot een aanbod te komen met een alternatief voor het huidige aardgas. Over de inzet van dit instrument wordt uiteraard niet licht gedacht. Besluitvorming hierover is een aangelegenheid van de gemeenteraden. De uitwerking van een dergelijk besluit heeft voor alle partijen inclusief wijkbewoners gevolgen. Gemeenten zullen de belangen van de partijen betrekken in de advisering aan de gemeenteraad, zodat deze belangen meegewogen kunnen worden.

### Verder is afgesproken dat het belangrijk is om:

- Te benoemen dat er voor bestaande gebouwen geen aansluitverplichting op een warmtenet zal komen (opt-out) als gebouweigenaren zelf een vergelijkbaar duurzaam alternatief organiseren.
- De verschillende instrumenten en middelen voor handelingsperspectief in samenhang te bekijken. Een combinatie van verschillende middelen zal ingezet kunnen en moeten worden om tot grootschalige aansluiting op het warmtenet te komen.
- Periodiek stil te staan bij de in dit versnellingsprogramma gemaakte afspraken én de voortgang op deze afspraken.





## DEFINITIES:

**All-Electric:** een woning die volledig elektrisch wordt verwarmd via bijvoorbeeld een warmtepomp.

**Hybride oplossing:** Een duurzame oplossing voor de warmtevraag van een gebouw, waarbij een klein maar noodzakelijk deel van de warmte wordt opgewekt door verbranding van een gas. Op korte en middellange termijn kan dat nog aardgas zijn. Op langere termijn moet uitgegaan worden van een duurzaam gas.

**Duurzaam gas:** Een gas dat bij verbranding netto geen CO<sub>2</sub> uitstoot veroorzaakt.

**Betaalbaarheid:** betaalbaarheid is een moeilijk te definiëren begrip. De kosten moeten redelijk en voor eenieder financieerbaar (te maken) zijn en in verhouding staan tot de kosten van alternatieven. Voorzien in uitlegbare en transparante tarieven en aansluitkosten is hierin essentieel. N.b. betaalbaarheid staat los van motivatie om tot handelen over te gaan.

**Doelgroepenbenadering:** deze aanpak richt zich op het aardgasvrij maken van vergelijkbaar vastgoed. Dit vastgoed hoeft niet in eenzelfde gebied te liggen.

**Handelingsperspectief:** de financiële, fysieke en mentale mogelijkheden van de vastgoedeigenaren en bewoners om tot handelen over te gaan.

**Warmtekavel:** een gebied waarvoor een warmtebedrijf is of kan worden aangewezen voor de inkoop, productie, transport en levering van warmte.

### **Wet gemeentelijke instrumenten warmtetransitie**

**(WGIW):** de bevoegdheid voor gemeenten om wijken aan te wijzen waar, binnen een redelijke termijn, het aardgas afgesloten wordt. Dit instrument kan enkel ingezet worden als vanuit een goed doorlopen participatietraject meermaals een duurzaam en betaalbaar aanbod aan inwoners gedaan is.

**Wijkgerichte benadering:** deze aanpak richt zich op het 100% aardgasvrij maken van een geografisch gebied.

**Woningequivalent (WEQ):** het warmteverbruik van utiliteitsgebouwen is anders dan dat van woningen. Om het vergelijkbaar te houden wordt de eenheid WEQ gebruikt. Een WEQ is de hoeveelheid warmte die voor één woning gemiddeld gebruikt wordt. Bij vastgoed met een grootverbruikaansluiting (bv een ziekenhuis) geldt een omrekenfactor van Vermogen in kW/10; bv 100 kW = 10 weq.

**Wijkuitvoeringsplan (WUP):** in de Transitievisie Warmte is opgenomen wanneer naar verwachting wijken van het aardgas afgaan. Per wijk wordt een plan hiervoor gemaakt; het wijkuitvoeringsplan. Het wijkuitvoeringsplan wordt samen met de bewoners en gebouweigenaren uit de wijk bepaald. De maatschappelijke kosten, kosten voor bewoners/gebouweigenaren en de lokale situatie worden hierin meegewogen.



ALLE PARTIJEN:

