

€ 5,95

MEI 2021

DORDRECHTS MUSEUM HUIS VAN GIJN HET HOF VAN NEDERLAND REGIONAAL ARCHIEF DORDRECHT



# Verborgen vondsten

uit het archeologiedepot

LIESBETH VAN NOORTWIJK



## ZANGVOGELTJE

Een 14de-eeuws vogeltje, in 1997 opgegraven op het Statenplein in het centrum van Dordrecht. Het is een hol beeldje van ca. 3 x 3 cm, gegoten van loodtin. Een speelgoedvogeltje zoals dit kon schommelen op zijn (scharnierende) stokje, waarbij de tong in en uit de bek schoot, alsof hij er lustig op los kwetterde.

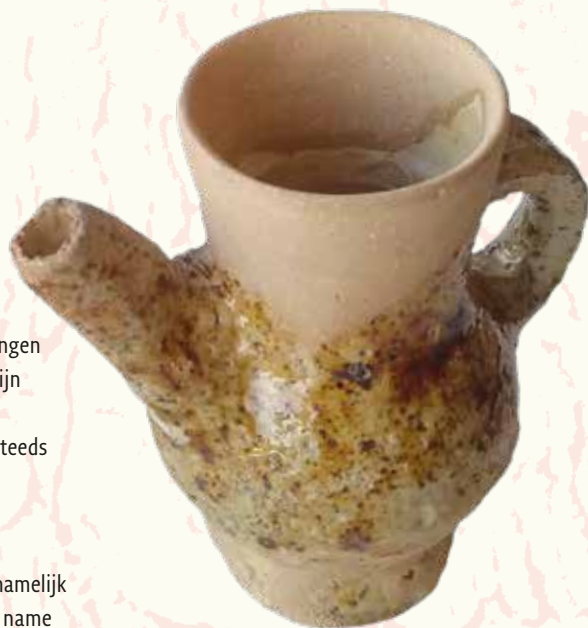
11.387 bodenvondsten staan in de depotdatabase geregistreerd als objecten met museale en/of wetenschappelijke waarde. Dit is vermoedelijk slechts de helft van het totale aantal, vertelt conservator archeologie Deborah Paalman. "In 2011 is er een overdracht geweest vanuit het provinciaal depot Zuid-Holland van alle archeologische vondsten van opgravingen die vóór 1995 zijn uitgevoerd door de Rijksdienst voor Oudheidkundig Bodemonderzoek (nu de RCE). Sinds 1995 voert de gemeente Dordrecht de opgravingen zelf uit. Bij het materiaal dat al in ons depot was, kwamen in 2011 dus ineens duizenden vondsten uit opgravingen die in de jaren zestig, zeventig en tachtig van de vorige eeuw door het Rijk zijn gedaan. Die toestroom hebben we nog steeds niet kunnen registreren in onze database. We hebben daarnaast nog honderden dozen 'bulkgoed': onderzoeksmateriaal, zoals keramiekscherven. Bodemarchief waarvoor een wettelijke bewaarplicht geldt."

Anders dan bijvoorbeeld schilderijen, die worden gekocht, geleend of geschonken, komen archeologische vondsten 'vanzelf' in de collectie. "Opgravende instanties – de

Topstukken uit de Dordtse archeologische collectie zijn tot 8 augustus nog te zien in de tentoonstelling *Leven van leer*. Het is slechts een fractie van de enorme collectie bodenvondsten die in het depot een vrijwel verborgen bestaan leidt. Achter de schermen wordt hard gewerkt om al die duizenden objecten te registreren en digitaal toegankelijk te maken voor publiek.

## ZUIGFLESJE

Al in de 14de eeuw kregen baby's de fles. Dit (inmiddels gerestaureerde) flesje is in 1978 opgegraven tussen de Riedijk en de Pompstraat.



gemeente zelf of gecertificeerde bedrijven – zijn verplicht het materiaal bij ons te deponeren. Wij bewaren alleen vondsten uit opgravingen die binnen de gemeente Dordrecht zijn gedaan. Vondsten uit bijvoorbeeld Zwijndrecht of Sliedrecht gaan nog steeds naar het provinciaal depot."

## Bewaren en registreren

De collectie archeologie bestaat voornamelijk uit laatmiddeleeuwse vondsten, met name uit de 14de en 15de eeuw. Keramiek is daarbinnen een grote deelcollectie. Bijzonder is natuurlijk ook de leercollectie, met talloze middeleeuwse schoenen de grootste van Nederland en bekend tot ver over de landsgrenzen. Daarnaast zijn er voorwerpen van metaal, hout, glas, natuursteen, been en zelfs textiel.

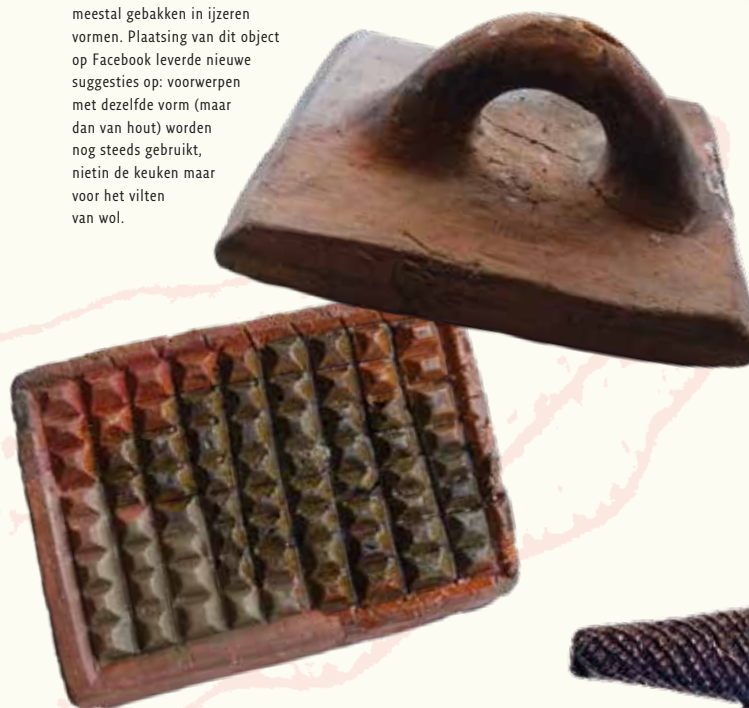
De vondsten komen gescheiden naar materiaalsoort binnen. Bulkgoed gaat direct naar het archeodepot, een grote ruimte met verrijdbare stellingrijen. Per doos wordt geregistreerd welk materiaal erin zit, van welke opgraving het komt en welke standplaats de

doos heeft in het depot. Objecten met museale waarde worden uitgebreid beschreven en voorzien van foto's. "We plaatsen deze zoveel mogelijk los op de planken. Zo is er tijdens een rondleiding iets te zien."

De depotruimtes hebben verschillende klimaatcondities. "De temperatuur is overal ongeveer 19 graden, maar metaal moet bewaard worden bij een lagere luchtvochtigheid dan bijvoorbeeld leer, hout of been. Voor keramiek maakt het niet zoveel uit. Sommige materialen zijn moeilijk stabiel te houden. Ijzer kan bijvoorbeeld 'bloeden' (aantasting van

## WAFELSTEMPEL?

Een aardewerken stempelvorm uit de 16de eeuw, opgegraven in 1975. Het honingraatmotief doet denken aan wafels, maar die worden meestal gebakken in ijzeren vormen. Plaatsing van dit object op Facebook leverde nieuwe suggesties op: voorwerpen met dezelfde vorm (maar dan van hout) worden nog steeds gebruikt, niet in de keuken maar voor het vilten van wol.



binnenuit door zouten in het metaal), tin kan gaan rotten. We kunnen zo'n object dan tijdelijk in de quarantainruimte leggen voordat we het doorsturen naar een externe restaurator om opnieuw te laten conserveren."

## Meedenken via Facebook

Nieuwe vondsten komen binnen nadat ze al zijn geconserveerd en onderzocht door een specialist. Maar er zijn duizenden voorwerpen van oude opgravingen, zonder informatie. De conservator duikt daarom regelmatig in de boeken, raadpleegt collega's of schakelt alsnog een materiaalspecialist in. "Of we plaatsen de vondst op Facebook," vertelt ze, "zodat iedereen kan meedenken. Dat laatste gebeurt best vaak en levert soms fantastische nieuwe inzichten op. Wij kunnen nooit expert zijn op het gebied van alle materialen en gebruiksvoorwerpen uit alle tijden. Onder ons publiek in binnen- en buitenland is veel kennis aanwezig. Ook al zijn zij geen professionals, hun specialistische kennis op een bepaald gebied gaat verder dan de algemene kennis van veel archeologen. Daar maken we graag gebruik van."



## MASKER

Een middeleeuws masker van leer. Vermoedelijk kinderspeelgoed, want het heeft ongeveer de grootte van een kindergezicht. Maar dergelijke maskers kunnen in de Middeleeuwen ook door (straat)theatergroepen gebruikt zijn, als onderdeel van een kostuum.



## VISAMPUL

Dit visvormige flesje, gedateerd rond 1250, werd in 1981 opgegraven aan de Groenmarkt. Het is een pelgrimsampul, voor water uit de rivier de Jordaan (in het Heilige Land) of gezegegd water uit een wijvatervat of doopvont. De vis werd al sinds de vroeg-Christelijke tijd gebruikt als symbool voor Jezus Christus. Later, in de 16de- en 17de-eeuwse kunst, werd vis vaak in verband gebracht met erotiek.

## VISFUIK

Vissen is van alle tijden. Deze 'keel' van een visfuijk – de trechter die in een grotere mand wordt geplaatst – is in 2006 opgegraven op het Gezondheidspark in Dordrecht. Daar is ook het in 1421 verdrinken dorp Wolbrandskerke/Kruiskerke gevonden. De fuik van gevlochten wilgentenen is dus van voor die tijd.

