

Macht en Pracht in Dordrecht

Binnen kijken bij monumentale panden

CHRISTINE WEIJS EN
CONNY VAN NES

Op Open Monumentendag openen traditioneel veel monumentale panden hun deuren voor het publiek. Het thema van dit jaar is 'Macht en Pracht'. In Dordrecht zijn onder andere het pand **In Vino Veritas** aan de Buiten Walevest 6, het **West-Indisch Huis** aan de Wijnstraat 87 en de unieke stadsvilla **Cronenburgh** aan de Wijnstraat 134 te bezichtigen. Een unieke kans om kennis te maken met Dordtse macht en pracht achter de voordeur.

Op zaterdag 14 september zijn de meest representatieve ruimtes van deze prachtige panden tussen 10 en 17 uur te bekijken. Bij Buiten Walevest 6 en Wijnstraat 134 kan dit alleen onder begeleiding. Wijnstraat 87 is ook op zondag geopend, tussen 12 en 17 uur.



IN VINO VERITAS BUITEN WALEVEST 6

Het woon- en pakhuis In Vino Veritas dateert uit 1899 en is ontworpen door architect Carel Tenenti in opdracht van wijnhandelaar M.E.R. de Bruyn-van Gouderak.

Het complex is vormgegeven in de laat 19de-eeuwse eclectische stijl, die oudere bouwstijlen als inspiratiebron gebruikte. In de panelen van de erkers in de voor- en de plafonds in de stijl-

kamers van de eerste verdieping van Buiten Walevest 6 zijn voorzichtige florale Art Nouveau motieven zichtbaar, maar het eclecticisme overheerst.

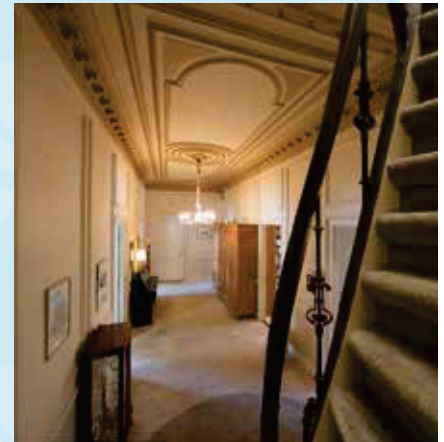
Het fraaie uiterlijk van de gevel verraadt niet direct wat zich erachter allemaal bevindt. Het pand beslaat het gehele perceel tussen Binnen en Buiten Walevest en bestaat uit drie bouwvolumes

achter elkaar. Aan de Buiten Walevest ligt het woonhuis annex kantoor, erachter het pakhuis. Een rondboogpoortje met onder andere de tekst *In Vino Veritas* geeft toegang tot dit wijnpakhuis.

De salons-en-suite zijn afgewerkt in Neorenaissancestijl, met een houten wandbetimmering waarin paneeldeuren en kasten zijn opgenomen. De deuren hebben gedecoreerde kozijnen en bekroningen. De panelen in de lambriserings waren oorspronkelijk gevuld met imitatie goudleerbehang, nu met een zijden bespanning.

Beide salons hebben vergelijkbare, in kleur beschilderde stucplafonds, verdeeld in vakken en voorzien van kleine hoek- en middenornamenten.

In het voormalige wijnmagazijn zijn nog gemetselde en gepleisterde wijnschappen.



Het is bijzonder dat dit complex, zowel in ex- als interieur, zo gaaf bewaard is gebleven. In de honderd jaar na de bouw hebben er slechts in beperkte mate en op ondergeschikte onderdelen verbouwingen plaatsgevonden. Ook hebben de vertrekken nog steeds de oorspronkelijke functies: kantoor, wijnmagazijn, pakhuis en woonhuis.





HET WEST-INDISCH HUIS / GALERIE DE COMPAGNIE WIJNSTRAAT 87

Dit statige herenhuis is in 1735 gebouwd in de barokke Lodewijk xiv-stijl: overdadig, zwaar en rijk, met hardstenen stoepen en plinten, ietwat uitspringende hoeken, zogenaamde lisenen, en een rijk bewerkte centrale entreepartij. De opdrachtgever Frederik Wilkens liet zijn beroep vereeuwigen met een grappig kegeltje in de gevel: een suikerbroodje in blauw papier

verpakt. Je kon er machtig rijk mee worden, met de suikerhandel. Voor de bouw van zijn pand liet hij maar liefst drie panden slopen: De Hoorn, Het Ossenhoofd en De Cull, waar ooit de watergeus/kaper Coninck woonde en tussen 1623 en 1675 de Dordtse afdeling van de West-Indische Compagnie gevestigd was. Vandaar, nog steeds, de naam West-Indisch

Huis. Wilkens wilde geen fabriek aan huis en dus verplaatste hij de suikerraffinaderij naar de achterkant van zijn pand aan de Kuipershaven, naar de nog steeds bestaande pakhuizen. Het pand richtte hij in met alle pracht en praal die bij zijn tijd en stand hoorden.

Hij liet het huis symmetrisch ontwerpen met in de middenas achter de voordeur een vestibule en een lange gang die tot aan de achtergevel doorloopt.

Links van de gang zijn de gebruiksvertrekken: een kantoor (comptoir), trappenhuis, keuken en eetkamer. Rechts de deftige pronkvertrekken, de salons.

Het was een hele klus en erg duur om een huis geheel in de nieuwe Lodewijkstijl te laten inrichten. Het ging namelijk niet alleen om mooie meubels, maar



om een 'totaalontwerp': alles moest bij elkaar passen, van de vloerbedekking, via lambriseringen en wandbespanningen tot kooflijst en plafonds en natuurlijk ook de meubels. Dat kostte tijd, waardoor de vertrekken uiteindelijk wel allemaal in een Lodewijkstijl zijn ingericht, maar in drie verschillende: Lodewijk xiv, xv en xvi. Overigens maakt dit het pand alleen maar boeiender.

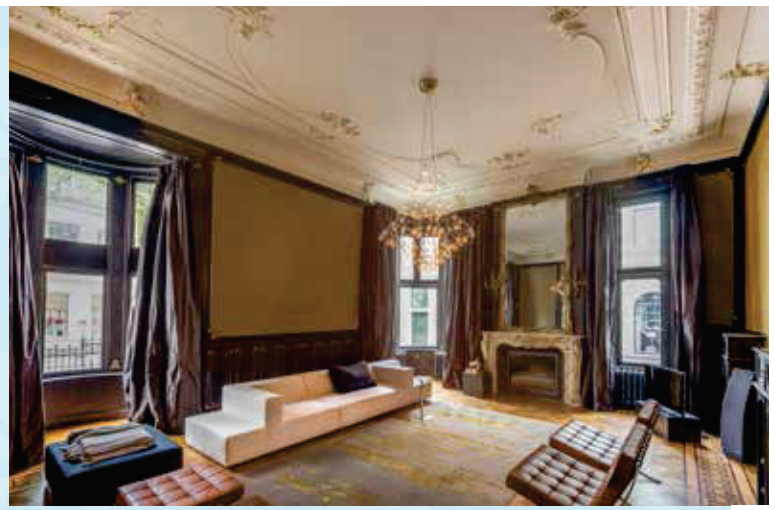
In de hal zijn fraai bewerkte deuroplijstingen met afgeronde hoeken, met erboven gestuukte reliëfs die personificaties van de continenten uitbeelden.

De salons versterken nog de grandeur van het pand, zeker na de laatste restauratie. De rococoschouw, in de salon aan de voorzijde, komt van elders. De hangschouw in de achterkamer is een reconstructie aan de hand van foto's.

De schouw in het comptoir is nog origineel. Het hier aanwezige interieur dateert van eind 18de eeuw en is door de zoon van Wilkens aangepast aan de mode van die tijd.

Het pand omvat tegenwoordig een galerie, vergader- en ontvangstruimte en een woning.





HUIS CRONENBURGH WIJNSTRAAT 134

Op de hoek Wijnstraat en Nieuwbrug ligt een prachtige villa met een hangende tuin boven de Wijnhaven. De Dordtse notaris Willem Hendrik van Bilderbeek gaf in 1906 zijn neef, de in Dordrecht gevestigde architect Bernardus van Bilderbeek, opdracht een huis te ontwerpen dat ruim genoeg was voor zijn gezin en zijn omvangrijke schilderijen- en keramiekverzameling.

De schilderijencollectie kwam te hangen in de centrale hal waarboven een grote lichtkoepel was gemaakt.

Na de dood van notaris Van Bilderbeek erfde de Staat der Nederlanden zijn huis met de wens er een museum van te maken. Tussen 1919 en 1951 was de collectie in de villa te bekijken.

Na het overlijden van zijn vrouw J.A.C. Van Bilderbeek – Lamaison van Heenvliet, is de collectie ondergebracht in het Dordrechts Museum. Cronenburgh heeft daarna enige jaren gefunctioneerd als kantongerecht en als kantoor. Sinds 2012 woont er, na een uitgebreide opknappbeurt, weer een gezin.

bewonderen. De vloer en wanden van de vestibule zijn bekleed met marmer in twee kleuren, dat *à livre ouvert* is gezaagd. Hierbij worden marmeren platen doormidden gezaagd zodat er een spiegelen patroon van de marmeraders ontstaat. Door een deur met geslepen glas en glas-in-lood bovenlichten is de centrale hal te betreden.

De hal is in vrijwel geheel oorspronkelijke staat met een parketvloer, fijn gesneden eikenhouten lambriseringen met details in palissander en ebbenhout, statige bordestrappen en een balkenplafond in neorenaissance stijl, maar de details zijn in Jugendstil. De aapjes op de consoles geven het geheel een vrolijke toets. De trappen en plafonds zijn aan de onderzijde bekleed met lincrusta in goud en crèmekleuren, een soort papierbehang met reliëf. De deurkrukken, schilden en grepen zijn uitgevoerd in gedreven brons en prachtig gedetailleerd.

De salons hebben bijzondere marmeren schouwen en houten lambriseringen. Ook hier liggen fraai ingelegde parketvloeren. De salon aan de voorzijde is in neorococostijl, de achterzaal in neorenaissancestijl. Zelfs de eikenhouten trapleuning naar het souterrain heeft nog een mooie krul meegekregen. <



DE COLLECTIE VAN BILDERBEEK-LAMAISON

De collectie omvat schilderijen, voornamelijk uit de tweede helft van de 19de en het begin van de 20ste eeuw (de Haagse en Amsterdamse school) en een collectie Haags aardewerk. Behalve deze collectie erfde de Nederlandse staat een geldbedrag voor de inrichting van een tentoonstellingsruimte in het Dordrechts Museum en voor aankoop van hedendaagse Nederlandse kunstwerken.

Het fraaie huis ademt een sfeer van weelde en liefdevolle aandacht. Er zijn mooie materialen gebruikt, bijzondere details en er is fraai werk van ambachtslieden te