

**GEMEENTELIJK MONUMENT**

**GM-nummer //**

**Algemene gegevens**

Adres : Eiland van Dordrecht  
 Postcode, Plaats : zie lijst individuele objecten  
 Kadastraal : zie lijst individuele objecten

**Algemene omschrijving**

Bouwjaar / verbouwing : 1936, 1937 en 1939-1940  
 Architect : standaardmodel groepsschuilplaats (GSP) / VIS-kazemat door Technisch Bureau van de Inspectie der Genie  
 Opdrachtgever : Ministerie van Defensie  
 Oorspronkelijke functie : landsverdediging  
 Huidige functie : opslag, vleermuisonderkomen, schuur etc.  
 Bouwstijl : functioneel

**Algemene beschrijving**

Ensemble van betonnen bouwwerken behorend tot de verdedigingslinie Zuidfront Vesting Holland, gebouwd tussen 1936 en maart 1940. Nu nog bestaand uit 58 groepsschuilplaatsen (ook wel eigenlijk foutief kazematten of bunkers genoemd) en drie kazematten. De beschrijving betreft de nu nog overgebleven 58 groepsschuilplaatsen en drie kazematten (nrs. 38, 40 en 41 in de beschrijvingen en op de overzichtskaart). Van de drie kazematten zijn er twee door de Duitsers omgebouwd en hergebruikt. Gesloopte of verdwenen groepsschuilplaatsen en kazematten zijn zover mogelijk wel geïnventariseerd, maar maken geen deel uit van de beschrijving

**Historie landsverdediging Nederland**

Het Zuidfront Vesting Holland was de zuidelijke sector tussen het Westfront en het Oostfront (oost van de Merwede) van de Vesting Holland. Het gezagsgebied omvatte de eilanden Voorne-Putten, Beijerland [Hoekse Waard], Eiland van Dordrecht en Goeree Overflakkee en de gemeenten Sliedrecht, Papendrecht, Hendrik-Ido-Ambacht, Zwijndrecht, Willemstad, Klundert, Zevenbergen en Hooge- en Lage Zwaluwe. Oorspronkelijk was het Zuidfront Vesting Holland opgedeeld in twee stellingzones: de Stelling van de monden van de Maas en het Haringvliet en de Stelling van het Hollandsch Diep en het Volkerak. De frontlijn liep van het Haringvliet in het westen, via het Hollands Diep naar de Nieuwe Merwede bij de Kop van 't Land. Het Zuidfront Vesting Holland was één van de sectoren op de defensiekaart die aanzienlijke permanente (betonnen of stalen) versterkingen kreeg, waarbij de nadruk sterk lag op bescherming en niet op verweer. Tot medio april 1940 was het Zuidfront Vesting-Holland slechts bezet met veiligheidstroepen. Met name het strategische belangrijke hart - de sector rond Willemsdorp en Moerdijk - was zwak verdedigd. Medio april 1940 werd daarin buitengewoon snel verandering gebracht. De legerstaf zag aan de hand van de Duitse operatie in Noorwegen in dat het Zuidfront wel erg kwetsbaar was met de onbetekenende bezetting die het tot dan toe had. Troepen ter grootte van ongeveer een divisiesterkte werden naar het Zuidfront verplaatst en kwamen vanaf 15 april 1940 in positie.



## LINIE ZUIDFRONT VESTING HOLLAND (ENSEMBLE)

als Pionierpark. Van hieruit werd de bouw van de groepsschuilplaatsen en stellingen langs het Zuidfront gecoördineerd. Op het landgoed en de nabijgelegen Zeehaven was ook een tijdelijk materiaaldepot hiervoor gevestigd.

Op het Eiland van Dordrecht bestaat de stelling Zuidfront Vesting Holland uit betonnen kazematten en groepsschuilplaatsen. De brugkazematten *Hollandsch Diep II*, *Willemsdorp I* (bij de Moerdijkspoorbrug) en *Willemsdorp II* (bij de verkeersbrug) en de dubbele kazemat in het bruggenhoofd van de Moerdijkverkeersbrug zijn respectievelijk in 1936 en 1937 gebouwd, gericht op de verdediging van de twee Moerdijkbruggen.

Landgoed Amstelwyck en Landgoed Gravensteyn fungeerden als Nederlandse militaire stafkwartieren. Amstelwyck functioneerde ook als pionierspark van waaruit de bouw van de linie-versterkingen werd gecoördineerd en had 4 groepsschuilplaatsen.

De linie van betonnen groepsschuilplaatsen van het type P (piramide) linie liep over het hele Eiland van Dordrecht en verder over de Hoeksche Waard richting de Noordzee. De groepsschuilplaatsen zijn tussen november 1939 en maart 1940 gebouwd en waren niet volledig gereed op 10 mei 1940.



*Linie* = een ongeveer lineair stelsel van doorgaande, aaneengesloten of anderszins samenhangende verdedigingswerken, veelal voorzien van hindernissen, zoals inundaties, grachten, prikkeldraadversperring en mijnevelden en tankhindernissen.

*Stelling* = een min of meer zelfstandig stelsel van verdedigende opstellingen, al dan niet gebaseerd op permanente verdedigingswerken

*Kazemat* = een vrijstaand meestal betonnen en tot een verdedigingslinie behorende opstellingsplaats voor geschut of mitrailleurs; ook bunker genoemd. Het woord bunker is een Duitse aanduiding van een betonwerk dat voor militaire doeleinden wordt gebruikt.

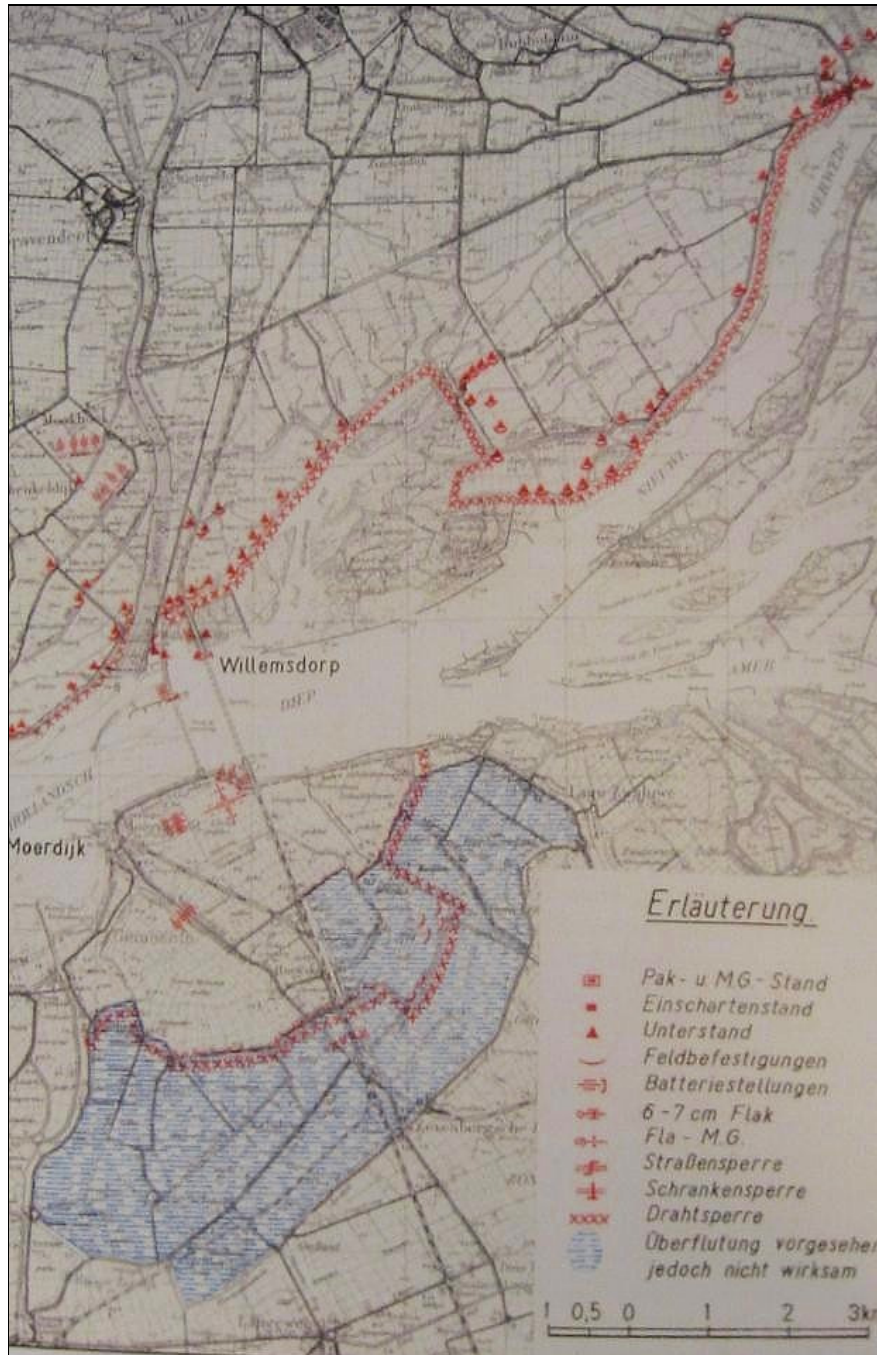
*Groepsschuilplaats* = betonnen schuilplaats voor een groep van 12 man, als bescherming tijdens beschieting.



## LINIE ZUIDFRONT VESTING HOLLAND (ENSEMBLE)

De linie bestond naast de kazematten uit totaal zeker 65 groepsschuilplaatsen lopend vanaf de Kop van het land tot aan de Dordtse Kil. Bij elke groepsschuilplaats werd van aarde en hout een geschutsofstelling voor een (lichte)mitrailleur gebouwd. Daarvóór werd een doorlopende prikkeldraadversperring aangelegd.

In het geval deze eerste linie werd doorbroken was een kleinere tweede linie aangelegd langs de oprukroutes Rijksweg (bij Polder Oudendijk), Provincialeweg (bij kruising Zuidendijk) en de Noorderelweg (vanaf sluis, langs Noorderelweg de polder in).



Duitse stafkaart, ongedateerd, met daarop aangegeven de Nederlandse linie en het bruggenhoofd Moerdijk ter weerszijden van de bruggen.

## LINIE ZUIDFRONT VESTING HOLLAND (ENSEMBLE)

### Typen versterkingen

In de jaren 1936 en 1937 werden de voor de Strategische Voorzorgen vereiste maatregelen uitgevoerd: de bouw van de zware betonkazematten, genaamd rivierkazematten en bijbehorende wegversperringen en de verlichtingsinstallaties bij een aantal aangewezen rivierkruisingen van spoor- en verkeerswegen alsmede knooppunten van waterwegen. Omdat een permanente bezetting en bewaking van deze werken was vereist en het leger hiervoor onvoldoende capaciteit bezat werd deze taak onder gebracht bij een speciale legereenheid, het korps Politietroepen. In Willemsdorp werd in 1937 aan de Rijksweg een nieuw kazernegebouw voor de Politietroepen gebouwd. Tot de aanleg van onder andere de betonnen verdedigingslinie Zuidfront Vesting Holland werd besloten in 1939. In maart 1940 werd dit aanlegwerk al weer stopgezet: de in februari 1940 aangetreden generaal Winkelman in maart had namelijk besloten dat de Grebbelinie de hoofdweerstand van het Veldleger zou worden. Onder zijn voorganger generaal Reynders was dit nog de Vesting Holland Oost geweest.

Op het Eiland van Dordrecht zijn de groepsschuilplaatsen niet volledig afgewerkt: in het betonwerk ontbreekt vaak het betonnen afdakje boven de entree en ook het karakteristieke betonnen 'kopje' op het dak - voor de periscoop - ontbreekt vaak. Losse metalen onderdelen, zoals de deuren, zijn slechts bij hoge uitzondering geplaatst. De periscopen - een in Duitsland gefabriceerd en besteld product - zijn nooit geleverd.

### *Brug- of rivierkazematten Willemsdorp I en II (1936)*

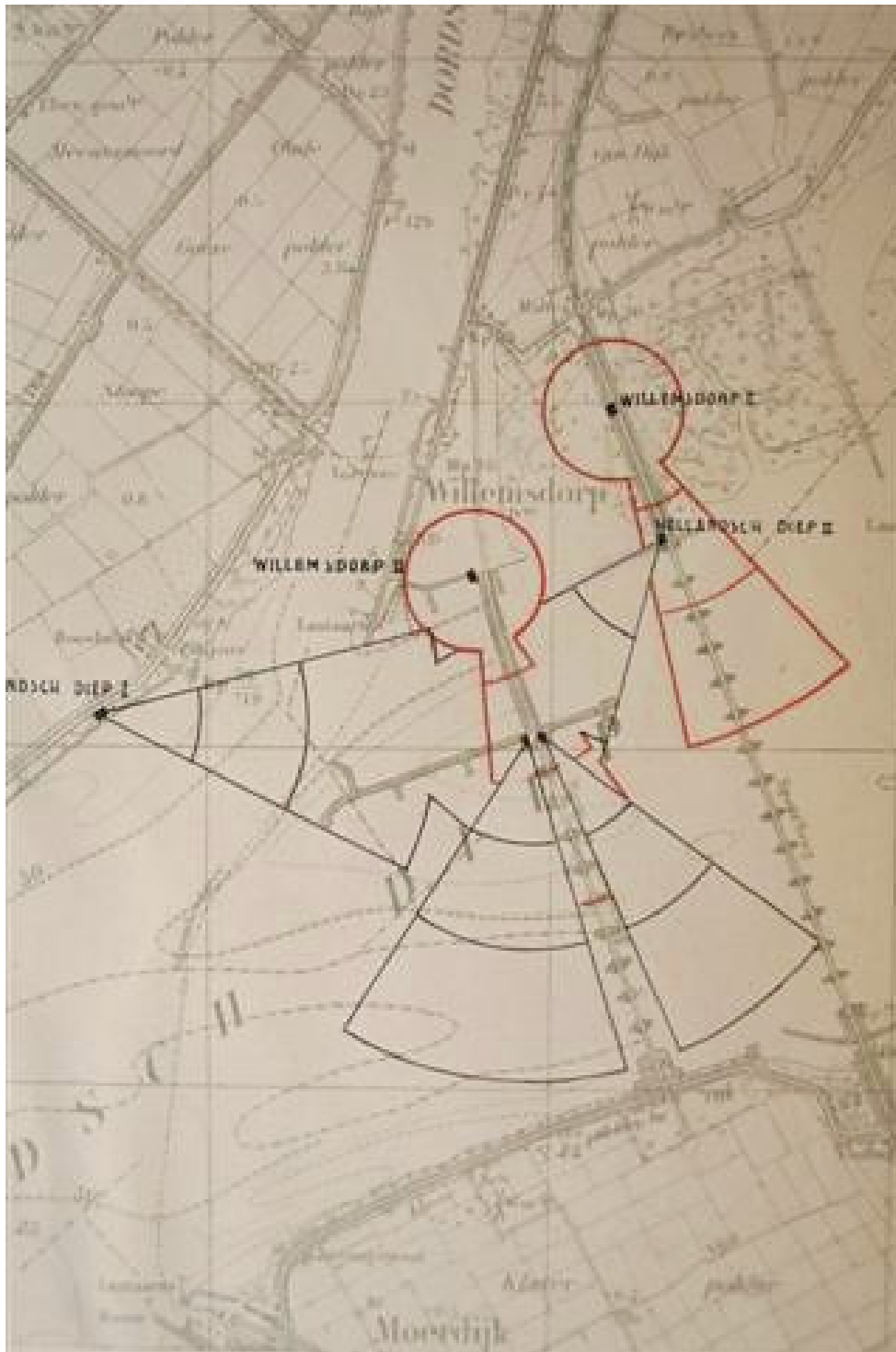
Langs het Zuidfront stonden bij Moerdijk én bij Keizersveer zware rivierkazematten. Drie zware kazematten stonden bij de Moerdijkbruggen zelf, en een vierde bij de oorsprong van de Kil aan de westoever. Deze kazematten stamden allen uit de tijd van vóór de mobilisatie (1935-1936). Ze behoorden tot de zogenoemde strategische beveiliging.

Twee rivierkazematten van het B-type, *Willemsdorp I en II* gelegen op de noordoever van het Hollandsch Diep-Nieuwe Merwede, werden gebouwd toen de Moerdijk verkeersbrug werd opgeleverd in 1936. Ze hadden beide een bewapening van een zware mitrailleur en een kanon van 5 no.2 (47 mm vuurmond). Kazemat *Willemsdorp II*, stond op het uiterste puntje van het landhoofd direct west van de verkeersbrug. Schootsveld was de brug zelf en het water ten westen van de brug. Kazemat *Willemsdorp I* (nr. 38 in de beschrijvingen en op de overzichtskaart) staat 250 meter landinwaarts, direct ten westen van het spoor. Deze kazemat was specifiek bedoeld het spoor te dekken als ook het hele landhoofd in zuidelijke richting.

Ongeveer ter hoogte van de pier die op 250 meter van het noordelijk landhoofd van de Moerdijkbruggen in het Hollandsch Diep lag is een zware, dubbele mitrailleurkazemat in de pijler gebouwd (nr. 41 in de beschrijvingen en op de overzichtskaart). Zij hadden vuurrichting Hollands Diep (oost en west). Tevens kon vanuit deze positie -op de pier - de verkeersbrug worden verdedigd door zware machinegeweren op het wegdek te plaatsen. Wapens en bediening waren hiervoor aanwezig.

De drie (feitelijk vier) noordelijke Moerdijk kazematten ontbeerden allen een schietgat aan de achterzijde. Ze waren geheel ingericht op het Zuidfront.

## LINIE ZUIDFRONT VESTING HOLLAND (ENSEMBLE)



Nederlandse stafkaart uit 1939 met de ligging en de schootsvelden van de brug-of rivierkazematten Willemsdorp I en II en de VIS-kazematten Hollandsch Diep I en II en de landhoofd-kazemat rond de noordzijde van de Moerdijkbruggen.

### Zware mitrailleurkazematten Hollands Diep I en II (1937)

Hollands Diep I en Hollands Diep II zijn twee VIS- zware mitrailleurkazematten. *Hollands Diep I*, stond in de Hoekse Waard aan de splitsing Hollands Diep / Dordtse Kil. Het had een schootsveld over het water en kon tevens vuur uitbrengen op de verkeersbrug. *Hollands Diep II* (nr. 40 in de beschrijvingen en op de overzichtskaart), staat op het uiterste puntje van het Eiland van Dordrecht, direct ten oosten van de spoorbrug. Deze

## LINIE ZUIDFRONT VESTING HOLLAND (ENSEMBLE)

kazemat had een schootsveld dat het water ten oosten van de brug dekte alsmede de spoorbrug zelf. Beide kazematten waren bewapend met een zware zogenoemde *Schwarzlose* mitrailleur. Ze konden kruisvuur uitbrengen op het noordelijk deel van de verkeersbrug.

### *Groepsschuilplaatsen (1939-1940)*

Langs de oevers van het Hollandsch Diep en langs de zuidoostzijde van het Eiland van Dordt waren om de zoveel honderd meter betonnen groepsschuilplaatsen gebouwd. De bijnaam piramide was een afgeleide van de vorm. Het waren betonnen bouwsels zonder wapenpunt.

Op enkele andere punten, zoals de Commando Post (CP) Vak Wieldrecht bij Amstelwijck (vier stuks) en een sector ten noorden van Willemsdorp, waren nog enkele van deze kazematten geconstrueerd. De meeste waren gebouwd om duurbeschieting door 15 cm houwitsers te kunnen weerstaan. Ze boden bescherming aan maximaal 12 man, de reden dat ze als groepsschuilplaats werden aangeduid. Op het Eiland van Dordrecht alleen al werden er ruim 65 gebouwd. Dat was niet overdadig als men bedenkt dat daarmee het gehele front van Willemsdorp tot aan het noordoosten slechts schuilplekken bood aan zo'n 700 man. Daarbij was een deel niet eens aan de oevers gebouwd, zodat de schuilcapaciteit aan de feitelijk te verdedigen grens van het Zuidfront nog lager uitviel.

De troepen die hier de aarden/houten mitrailleurnesten bemanden konden schuilen in deze betonnen versterkingen. De betonnen groepsschuilplaatsen waren echter slechts berekend op een veiligheidsbezetting, en niet op de capaciteit die gevraagd werd nadat Brigade C in april 1940 als oorlogsbezetting was aangevoerd. Zodoende was het aantal schuilplaatsen ruimschoots onvoldoende voor alle troepen. Langs de buitenzijde van de dijk – in de Hoekse Waard en op het Eiland – was verder een enkelvoudige prikkeldraad- of hekversperring aangebracht.

## LINIE ZUIDFRONT VESTING HOLLAND (ENSEMBLE)

### **Algemene beschrijving van de kazematten (nrs. 38, 40 en 41)**

De rivierkazematten werden gebouwd in het kader van de Strategische Voorzorgen. De bouw waartoe in 1935 werd besloten, vond in de jaren 1936 en 1937 plaats. Nadat de mogelijkheid van een kleine strategische overval was onderkend en erkend, werd geconcludeerd dat bij de overgangen over de grote rivieren en andere belangrijke waterwegen versterkingen nodig waren. De Generale Staf stelde daartoe een 'Bruggencommissie' in. Het ontwerp werd op basis van richtlijnen van het Technisch Bureau van de Inspectie der Genie uitgewerkt.

Er werd uitgegaan van eenzelfde concept, maar in de praktijk en door plaatselijke omstandigheden waren aanpassingen nodig en daardoor verschillen de rivierkazematten onderling. Het ontwerp voor de rivierkazematten week ook duidelijk af van de middelen die in de officiële Voorschriften Inrichten Stellingen (VIS) beschreven werden.

Uit het basisconcept ontstonden 3 basistypen.

Type A: kazemat met één verdieping, voor kanon en mitrailleur

Type B: kazemat met minimaal twee verdiepingen, voor kanon en mitrailleur (meestal bij ligging achter dijk of in uiterwaard)

Type C: doorgaans dubbelkazemat genoemd, voor meer dan één kanon en één mitrailleur

De bouw verliep voortvarend maar de inrichting ging aanzienlijk trager. Er moest naar goedkopere oplossingen gezocht worden en de aflevering van onderdelen uit het buitenland (waaronder Duitsland) werd getraineed. Periscopen werden nooit afgeleverd.

Er werd bezuinigd op de aanleg van loopkatten voor het verplaatsen van het kanon, terwijl in de kazematten zelf plafonrails werden aangebracht. Binnen de kazematten bleek al snel onvoldoende ruimte voor munitie-opslag te zijn. Ook de verlichting was onvoldoende en de verwarming en de ventilatie waren gebrekkig. Er volgen in 1938 verbeteringsvoorstellen maar onbekend is of er aanpassingen zijn doorgevoerd.

De aanbesteding voor de bouw vond plaats bij openbare inschrijving. Voor de aannemers gold geheimhouding en de bouw vond plaats achter hoge schuttingen en vijfdrads prikkeldraadafrastering en er werden toegangsbewijzen gevraagd. Bouw en plaats waren publiek geheim, de indeling en detaillering van de bouwwerken bleef wel voor het grote publiek verborgen. Bouwtekeningen mochten niet gekopieerd worden en moesten na de oplevering ingeleverd worden.

De rivierkazemat *Willemsdorp I* is van het type B met twee verdiepingen (*Willemsdorp II* is gesloopt). De geraamde kosten voor de twee rivierkazematten waren destijds fl. 34.600.

In de oorlog is de brug- of rivierkazemat *Willemsdorp I* door de Duitsers hergebruikt en omgebouwd. De oorspronkelijke voorzijde (zuidkant) met twee schietopeningen voor kanon en mitrailleur werd de achterzijde waarbij één schietopening veranderde in een ingang. De oorspronkelijke achterzijde (noordkant) kreeg twee nieuwe schietopeningen en een groot afdak. Aan deze zijde werd ook een Duitse Tobruk bijgebouwd.

De zware mitrailleur of VIS-kazemat *Hollandsch Diep II* is ook omgebouwd en hergebruikt door de Duitsers en voorzien van een opstelling voor een Flugzeug Abwehr Kanone (FLAK-Stellung).



## LINIE ZUIDFRONT VESTING HOLLAND (ENSEMBLE)

### Algemene beschrijving groepsschuilplaats type P, 1939-1940

De groepsschuilplaats type P werd in 1939 ontwikkeld vanwege de noodzaak tijdens artilleriebeschietingen een onderkomen te verschaffen voor troepen in open en vlak terrein waar goede camouflage- en dekkingsmogelijkheden ontbraken.

In tegenstelling tot een kazemat heeft een groepsschuilplaats geen actieve gevechtsfunctie: er zijn geen opstellingsplaatsen voor wapens als mitrailleurs of kanonnen.

De groepsschuilplaats kwam gewoonlijk tot stand in de directe nabijheid van reeds bestaande of in dezelfde tijd gerealiseerde kazematten, geschutopstellingen, versterkingen of loopgraven. Doordat de loopgraven en andere (aard)werken later vrijwel overal zijn geëffend of gesloopt, liggen de betonnen schuilplaatsen tegenwoordig nogal eens voor een deel beneden het maaiveld.

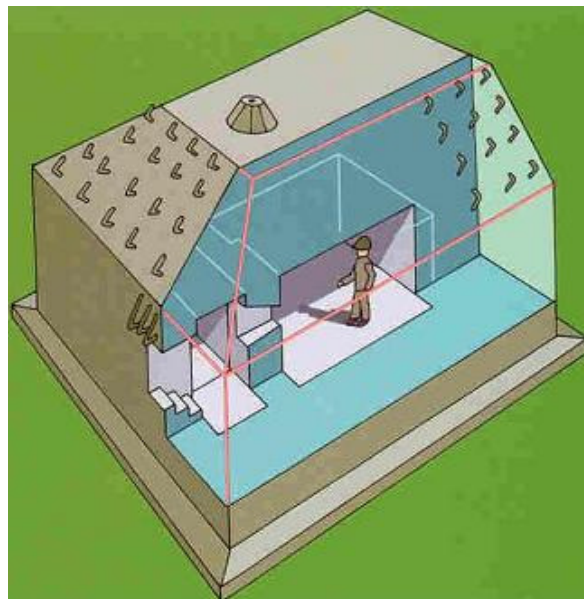
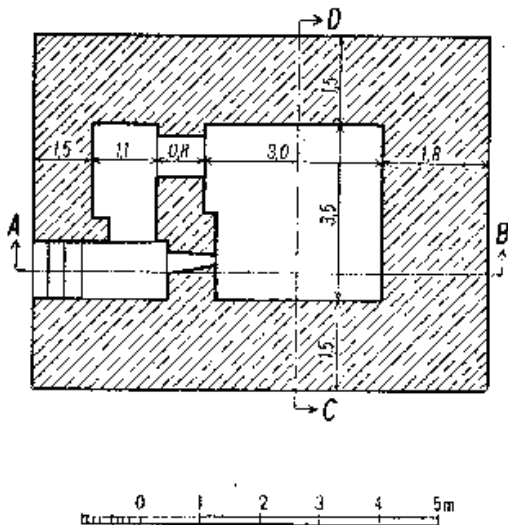
De van oudsher geheel gesloten voorzijde of frontzijde van de groepsschuilplaatsen type P was in veel gevallen gedekt door aardwerken. Deze aardwerken zijn nu meestal niet meer aanwezig of nog slechts met moeite herkenbaar, maar met name op forten of in anderszins geaccidenteerd terrein zijn ze soms nog wel aanwezig.

Er zijn talrijke exemplaren van het type P gebouwd in inundeerbare gebieden, zoals ook op het Eiland van Dordrecht, waarbij aan de binnenzijde een trog of opvangbak voor inundatiewater aangebracht werd.

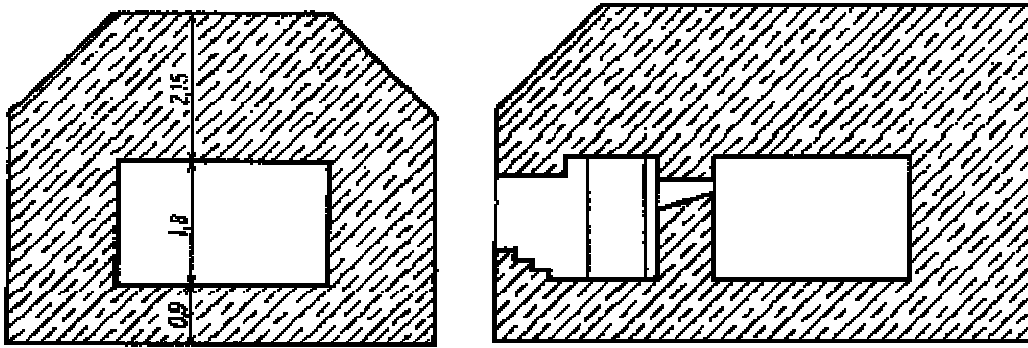
De groepsschuilplaats was een granaatvrije schuilplaats voor een infanterie gevechtsgroep van 10 tot 12 man. Deze lag nabij of geïntegreerd in opstellingen voor infanterie (groepsnesten); incidenteel waren ze in gebruik als commando- of verbindingspost (bijv. GSP nr. 21 aan de Zuidwestdijk in de beschrijvingen op de overzichtskaart).

De groepsschuilplaats is altijd onderdeel van een infanteriestelling. In de basis bestaat een stelling uit één of twee groepsschuilplaatsen, een gedekte opstelling voor een zware mitrailleur en twee of vier open wisselstellingen. In eerste instantie was het de bedoeling om alle mitrailleur opstellingen uit te voeren als gietstalen betonkazemat maar uit tijd- en materiaalgebrek zijn de stellingen in het Zuidfront opgebouwd uit hout en zandzakken en ontbreken de meeste wisselstellingen.

De groepsschuilplaatsen type P zijn gebouwd tussen november 1939 en maart 1940. Van de groepsschuilplaats type P zijn er totaal 700 gebouwd, waarvan 130 voor het Zuidfront Vesting Holland, waarvan zeker de helft op het Eiland van Dordrecht.



## LINIE ZUIDFRONT VESTING HOLLAND (ENSEMBLE)



De groepsschuilplaats type P is gebouwd naar een gestandaardiseerd ontwerp in gewapend beton, heeft een rechthoekige plattegrond en een bovendekking met drie afgeschuinde zijden. De afschuiningen dienen ter afleiding van granaten en vliegtuigbommen. De ingang is meestal van de vijandelijke hoofdschuitsrichting afgekeerd.

Een groepsschuilplaats is ca. 8,2 m lang, 6,5 m breed en 4,85 m hoog. De zichtbare hoogte boven het maaiveld varieert echter. De buitenmuren zijn 1,5 m dik, die aan de niet-afgeschuinde frontzijde 1,8 m en de binnenmuren 0,8 m, terwijl de bovendekking 2,15 m en de bodemplaat 0,9 m dik zijn. Deze diktes waren conform Voorschrift Inrichting Stellingen (VIS) een serie door de Koninklijke Militaire Academie (KMA) in 1928-1934 uitgegeven handboeken, in dit geval voor een weerstandvermogen tegen een voortgezette beschieting met 21 cm brisantgranaten en enkele voltreffers van 28 cm (W 21-28). De afwachtingsruimte zelf is 3,5 m lang en 3,0 m breed. Er zijn ook lichtere (W 15-21) uitgevoerde exemplaren gebouwd die door de dunnere wanden en dekkingen kleiner zijn. Op het eiland van Dordrecht komen beide voor.

De beide blinde zijgevels én de achter- of keelzijde zijn tot op ongeveer 3 m hoogte verticaal uitgevoerd. Daarboven gaan deze gevels met een knik van ongeveer 45° naar binnen, om vervolgens over te gaan in een vlakke dekking. Rechts in de achter- of keelzijde is - op plaatselijk verschillende hoogte boven maaiveld - een (later al dan niet dichtgezette) meestal vierkante toegangsopening aanwezig. De in zijn geheel verticale, gesloten frontzijde weerspiegelt de hoeken van 45° en eindigt dus als een 'afgeknotte puntgevel'. In een aantal gevallen zijn in de gevel(s) ijzeren haken of beugels meegegoten die konden dienen ter bevestiging van camouflagemateriaal. De schuilplaatsen werden ook in camouflage beschilderd. Ook op het Eiland is dit getuige foto's gebeurd, maar daar is nu geen spoor meer van te vinden.

Boven de entree werd ter bescherming een betonnen afdakje aangebracht voor het afschampen van granaten. In het zuidelijk deel van het Oostfront werd normaliter boven de entree het jaar van fabricage - 1940 in het beton uitgespaard, maar ook plaatsing in de binnenmuur van de entree komt regelmatig voor.

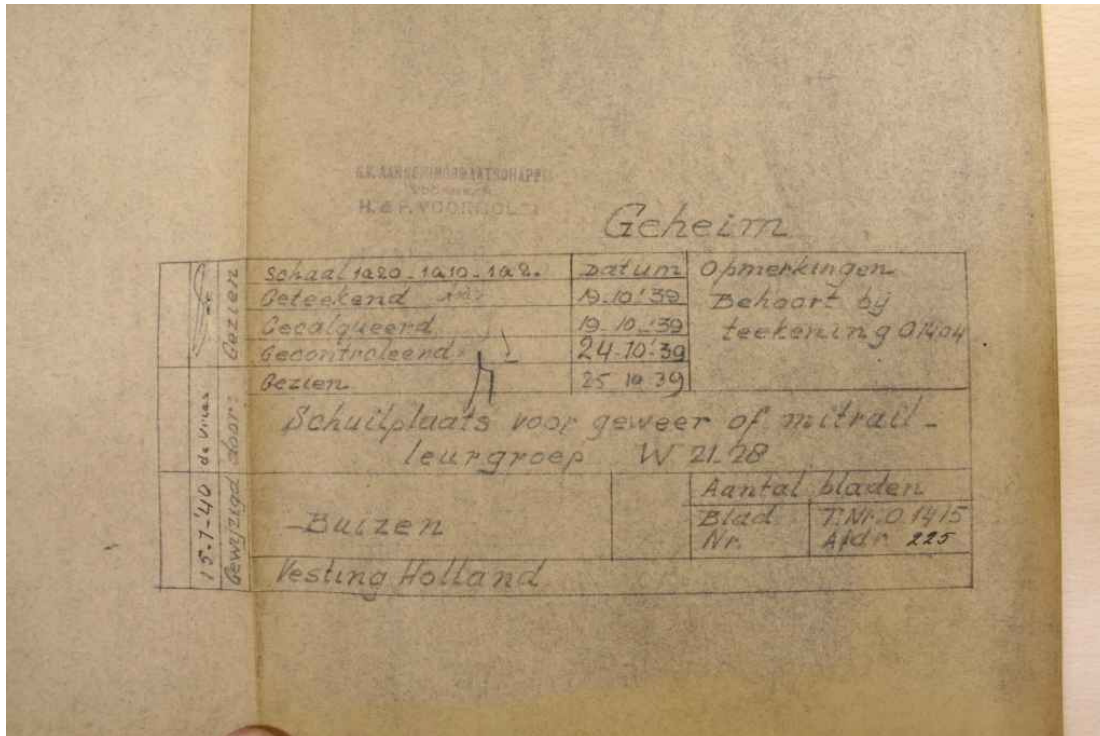
De schuilplaats is voorzien van doorvoeren voor luchtventilatie (aan de buitenzijde goed herkenbaar aan de ijzeren in- en uitlaatbuizen aan de achter- of keelzijde van de groepsschuilplaats), voor een telefoonverbinding en naar boven toe voor een uiteindelijk nooit geplaatste periscoop (aan de buitenzijde goed herkenbaar aan het betonnen conische 'kopje' op het platte dak).

Het interieur van de groepsschuilplaatsen type P bestaat uit een korte gang of portaal - meestal met een betonnen keermuur of balustrade en gewoonlijk enkele neergegaande treden. Het portaal is voorzien van een drempel in verband met een eventueel hoog inundatiepeil en enkele kazematten hebben een extra trog of wateropvangbak onder aan de korte entreetrap. Het portaal wordt gevolgd door naar links gerichte 'sluis' die afgrendelbaar was door een tweede uit meerdere delen bestaande zware, stalen deur. De stalen deuren waren driedelig, het middelste deel diende als noodluik in het geval de deur geblokkeerd zou raken. De deuren openden naar buiten zodat een eventuele explosiedruk de deur dicht zou drukken. Op het Eiland van Dordrecht lijken de stalen

## LINIE ZUIDFRONT VESTING HOLLAND (ENSEMBLE)

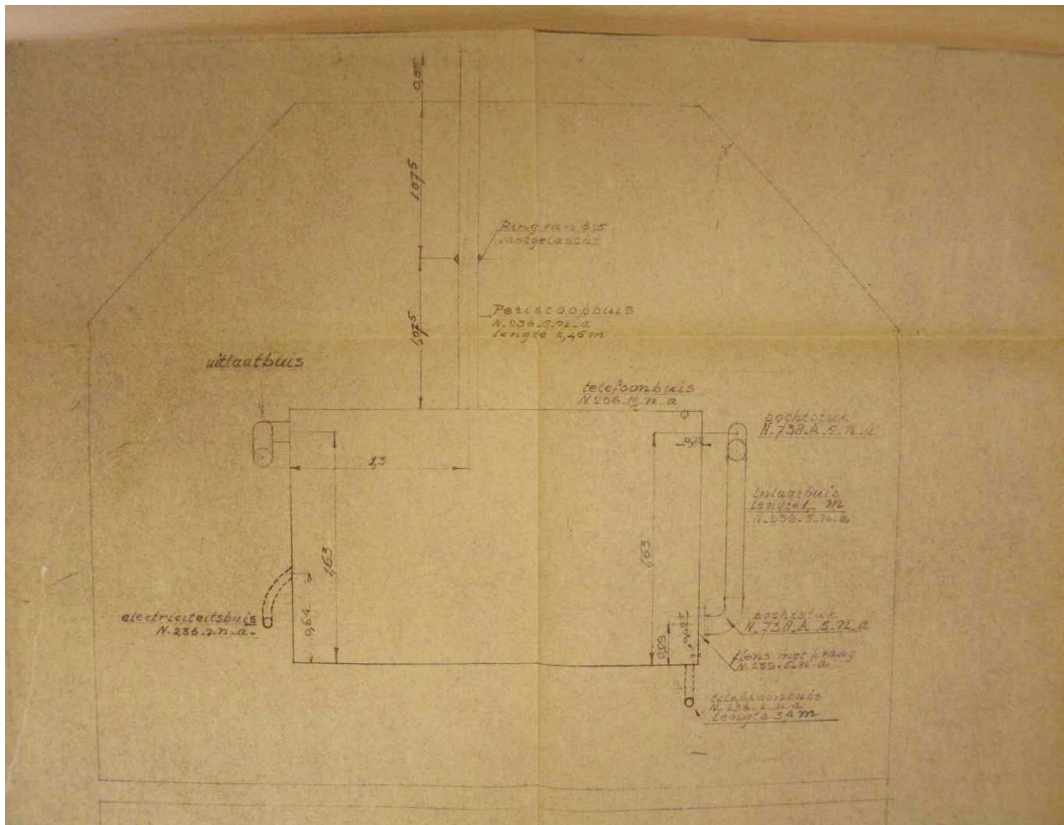
deuren – op een enkele uitzondering na – niet aanwezig te zijn geweest. Het portaal kon ook dienen als sluis tegen strijdgassen. Verder werden portaal en 'sluis' ter verdediging tegen ongewenste bezoekers bestreken vanuit een schietgat vanuit de achterliggende afwachtingsruimte.

Via een tweede, vergelijkbare stalen deur kon rechtsom die achterliggende, vrijwel vierkante ruimte - de echte schuilplaats of afwachtingsruimte- worden bereikt. De op ruim twee meter boven vloerniveau gelegen plafonds zijn vlak en rechthoekig. In een aantal gevallen zijn nog interieuronderdelen aanwezig, zoals (resten van) de acht houten banken of een steun voor de mitrailleur voor de bewaking van de ingang.

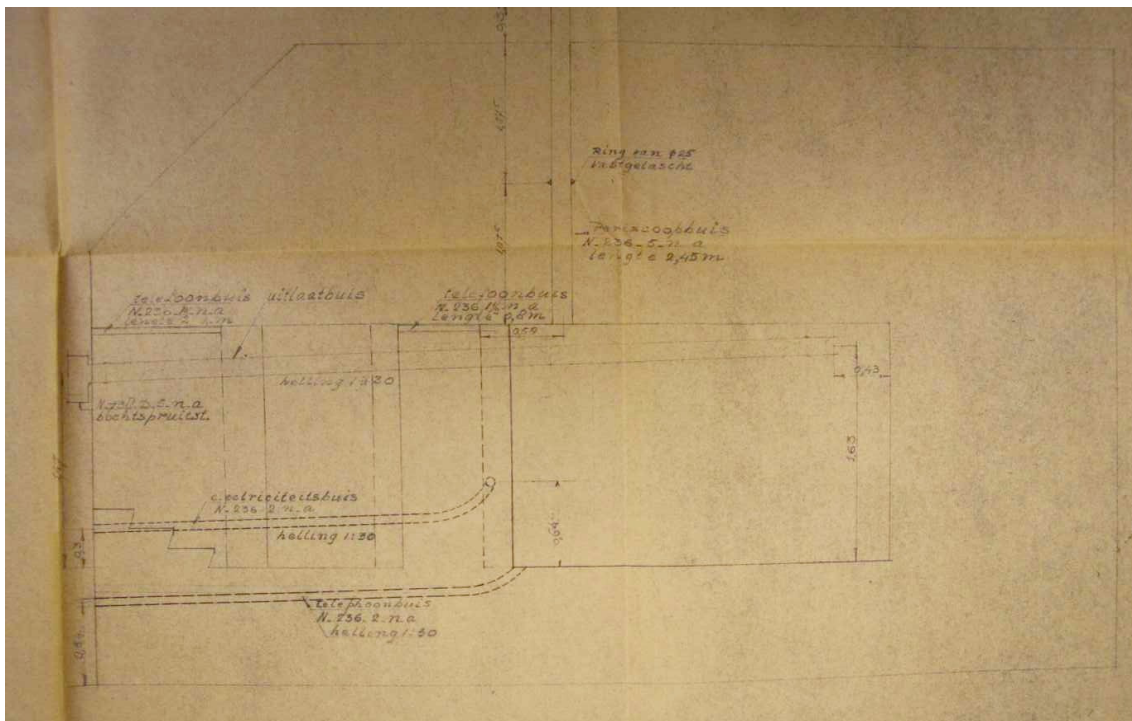


Ontwerptekening voor de schuilplaats voor geweer of mitrailleurgroep W 21.28, 25 oktober 1939 goedgekeurd (bron: Nationaal Archief via dhr. J. Schreuder).

## LINIE ZUIDFRONT VESTING HOLLAND (ENSEMBLE)



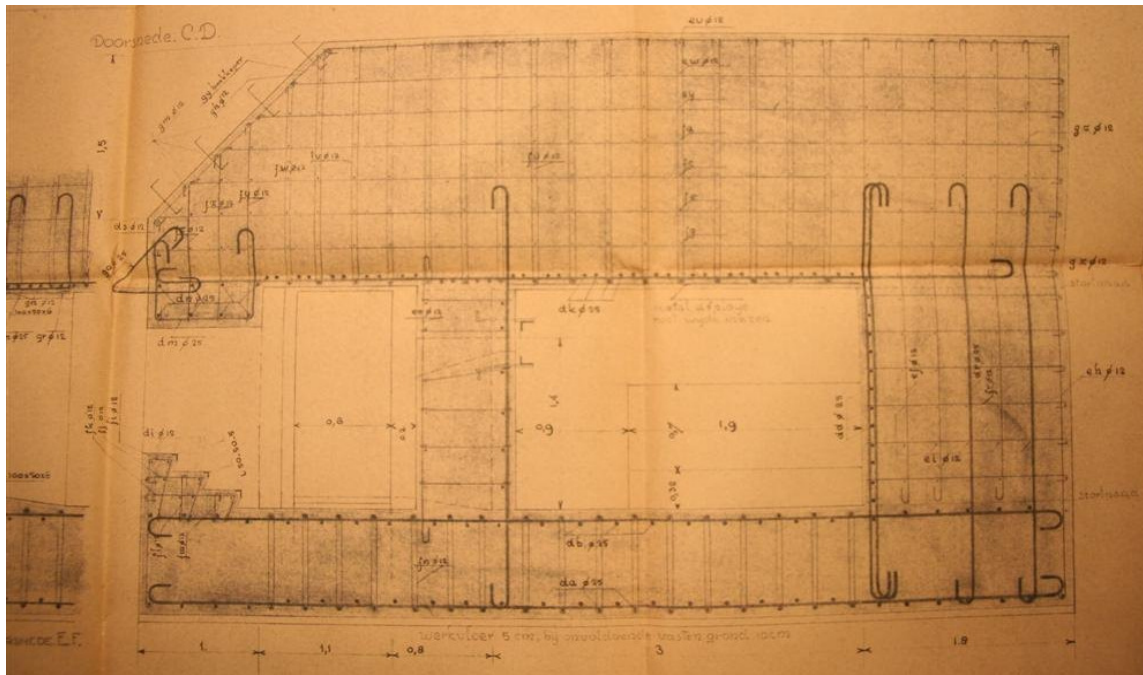
Ontwerptekening voor de schuilplaats voor geweer- of mitrailleurgroep W21.28, 25 oktober 1939 goedgekeurd (bron: Nationaal Archief via dhr. J. Schreuder), met de locaties voor de periscoop, de telefoonbuizen, de in- en uitlaatbuizen en de electriciteitsbuizen.



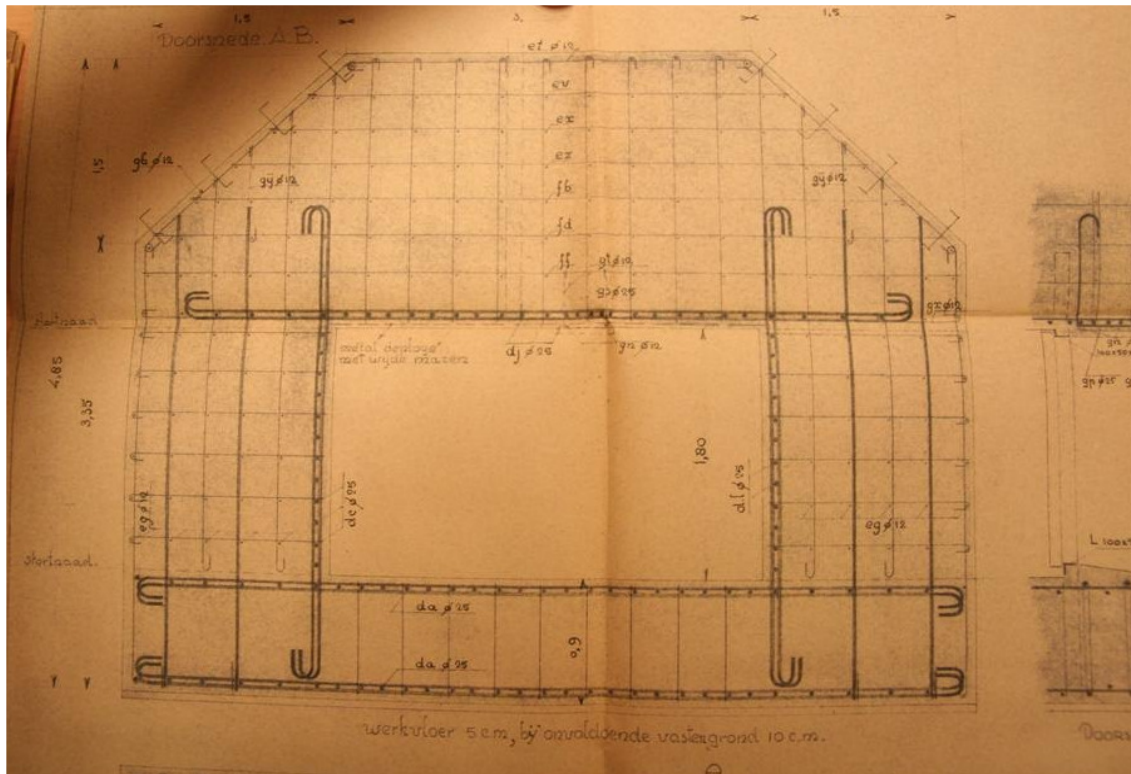
Ontwerptekening voor de schuilplaats voor geweer- of mitrailleurgroep W21.28, 25 oktober 1939 goedgekeurd (bron: Nationaal Archief via dhr. J. Schreuder) met de locaties voor de periscoop, de telefoonbuizen, de in- en uitlaatbuizen en de electriciteitsbuizen.



## LINIE ZUIDFRONT VESTING HOLLAND (ENSEMBLE)



Bestektekening groepsschuilplaats 1939 (bron: Nationaal Archief via dhr. J. Schreuder)



Bestektekening groepsschuilplaats 1939 (bron: Nationaal Archief via dhr. J. Schreuder)

## LINIE ZUIDFRONT VESTING HOLLAND (ENSEMBLE)

### **Bronnen**

Drs. E. van Heiningen, onderzoeker ivm fietsroute bunkerlinie 2004

Ing. M.J. (Joop) Schreuder, onderzoeker duurzame versterkingskunst, Colorado 173  
3315 WE Dordrecht

Facebookpagina van de Dordtse Bunkerploeg (me name foto's kazematten 40 en 41),  
<https://www.facebook.com/jan.schoonbeek.5?fref=ts>

---

### **Literatuur**

*Voorschrift Inrichten Stellingen (VIS)*, nr. 77 a t/m f, Koninklijke Militaire Academie  
Breda, 1928-1935

*Kazematten in het Interbellum* (Vestingbouwkundige Bijdragen), Hr. Visser & J.S. van  
Wieringen, redactie T. de Kruijff, Stichting Menno van Coehoorn, 2002

*Eiland van Dordrecht, fietsroute bunkerlinie*, Bureau Monumentenzorg & Archeologie  
gemeente Dordrecht, 2004

*Aanwijzingsprogramma Nieuwe Hollandse Waterlinie*, RCE, F. Buchner, 2009

*Versteende ridders: de Nieuwe Hollandse Waterlinie*, redactie Annemiek Simons, 2009

*Dordrecht in verdediging*, achtergrondinformatie bij de fietstocht op 6 en 7 september  
2014, Drs. C. Weltevrede en Ing. J. Schreuder, 2014

---

### **Opname**

Diverse data, maar foto's met name uit 2004 (mits anders vermeld).

## LINIE ZUIDFRONT VESTING HOLLAND (ENSEMBLE)

### Waardering

#### Cultuurhistorische waarde

De linie van het Zuidfront Vesting Holland herinnert in zijn geheel aan de strategische ligging van het Eiland van Dordrecht aan de Duitse aanvalsroute via Moerdijkbrug en Zwijndrechtse brug naar de belangrijke Vesting Holland en de heftige strijd die hier in de meidagen 1940 rond die bruggen is gevoerd.

De groepsschuilplaatsen zijn in de meidagen 1940 nauwelijks gebruikt door het Nederlandse leger maar wel door de bescherming zoekende inwoners van het Eiland. In 1944 en 1945 zijn ze gebruikt door het Duitse leger en opnieuw door de inwoners ter bescherming. De sporen van de beschietingen in de zuidelijkst gelegen schuilplaatsen laat zien dat dit nodig was.

#### Architectonische waarde

De kazematten zijn gebouwd volgens het in de Voorschriften Inrichten Stellingen of daarna door het ministerie van Defensie vastgestelde typen. Twee kazematten bij de Moerdijkbruggen – nrs. 38 en 40 - zijn door de Duitsers omgebouwd voor eigen gebruik. Met name deze ombouw heeft gezorgd voor een architectonische verbijzondering. Er staan enkele groepsschuilplaatsen met afwijkingen van het standaardtype en dan met name vanwege buitendijkse ligging (Kop van het Land, nr. 1) of ligging in een inundatiegebied (Tongplaat, nrs. 13 t/m 18). Veel van de groepsschuilplaatsen tonen sporen van enigszins inferieur beton- en vlechtwerk. Dit kan wijzen op haastklussen i.v.m. de wijziging van de Nederlandse strategie in maart 1940. Ook de vele wel geplande, maar niet afgewerkte afdakjes lijken hier op te wijzen. De groepsschuilplaatsen zijn wat betreft inrichting/aankleding vrijwel allemaal onaf opgeleverd.

Elk voor zich zijn de groepsschuilplaatsen van weinig architectonische waarde, maar het vrijwel intacte ensemble van de verdedigingslinie wel.

#### Situering

Alle groepsschuilplaatsen liggen op strategische posities op het Eiland:

- langs de zuidrand - meestal achter de dijk - van de Kop van het Land tot en met de Moerdijkbrug,
- bij kruisingen van (polderontsluitings)wegen, dijken en spoorweg
- bij sluizen/duikers en langs killen
- bij het Nederlandse militaire stafkwartier Amstelwyck
- en als 2<sup>e</sup> kleinere linie in oprukroutes: bij de kruisingen Rijksstraatweg-Polder Oudendijk en de kruising Provincialeweg en Zuidendijk.

De kazematten concentreren zich op de bruggenhoofden van de twee Moerdijkbruggen en werden bemand door Politietroepen die in een kazerne in Willemsdorp gehuisvest waren.

#### Gaafheid

De oorspronkelijke uitvoering van twee kazematten is door Duitse ombouw en hergebruik zeker aangetast, maar voegt daarmee een extra dimensie toe aan het verhaal van de verdedigingslinie. De dubbele kazemat in de verkeersbrug is eind jaren 70 van de 20<sup>e</sup> eeuw aangetast in verband met wijzigingen aan de brug, maar nog wel herkenbaar aanwezig.

Aan de groepsschuilplaatsen is weinig veranderd sinds ze - grotendeels onaf - opgeleverd zijn. Enkele laten relatief inferieur beton – en vlechtwerk zien en enkele zijn beschadigd door beschietingen. Deze sporen behoren tot de geschiedenis van de linie en leveren daardoor meerwaarde.

De betonconstructies lenen zich slecht voor wijzigingen, recente bij- of aanbouwen komen af en toe voor. Vele zijn in gebruik als schuur voor opslag, enkele opnieuw als groepsschuilplaats maar dan voor vleermuizen.

## LINIE ZUIDFRONT VESTING HOLLAND (ENSEMBLE)

### **Unieke waarde**

De linie zet zich buiten het Eiland in westelijke richting voort via de Hoeksche Waard tot aan de Noordzeekust. Daar zijn veel minder betonwerken gespaard gebleven en die zijn niet meer als linie te ervaren. Vanaf de Moerdijkspoorbrug is een deel van de linie met 9 groepsschuilplaatsen aan de Buitendijk in één blik te vangen.

In 2004 is een speciale fietsroute langs een groot deel van de bunkerlinie uitgezet en in publicatie verschenen.

De groepsschuilplaatsen op zich zijn niet zeldzaam, maar de vrijwel intacte linie - met de het bruggenhoofd Moerdijk - is van grote waarde op regionaal/nationaal niveau. Het is het enige stuk linie in Nederland dat daadwerkelijk nog als linie bewaard is gebleven en zichtbaar te ervaren en te zien is. Het aansluitende deel van de linie in de Hoeksche Waard heeft nog slechts enkele verspreide schuilplaatsen. Daar zijn de meeste na de Watersnoodramp van 1953 en de toegenomen wens naar dijkveiligheid - versterking uit het landschap verdwenen.

### **Bijlagen**

- beschrijvingen van de groepsschuilplaatsen en kazematten nrs 1 t/m 61
- overzichtskaart groepsschuilplaatsen en kazematten op het Eiland van Dordrecht