



[6a] Religieus pelgrimsinsigne.



[5a] Verschillende middeleeuwse sieraden zijn gevonden zoals onder andere barnsteen kralen.

# Middeleeuws shoppen in Dordt

**Vaak wordt gedacht dat alles wat niet meer zichtbaar is, voorgoed is verdwenen. Dit geldt zeker voor alles wat zich in het verre verleden in een stad heeft afgespeeld. Wie vandaag de dag winkelt in de buurt van de Sarisgang en de Statenplaats kan zich maar moeilijk een voorstelling maken van het middeleeuwse Dordrecht. En toch is dit een zeer interessante locatie.**

Dit was namelijk een deel van één van de oudste, veertiende eeuwse uitbreidingswijken van de stad. De mensen die in deze ambachtswijk woonden en werkten, hebben mede bijgedragen aan de bloeiperiode van de stad tussen circa 1350 en 1450. Tussen 1997 en 2000 kregen archeologen de mogelijkheid om kennis te maken met de oer-Dordtenaren uit deze Gouden Eeuw. Tijdens de herinrichting van het Statenplein zijn verschillende archeologische onderzoeken uitgevoerd. Het gaat om de locatie van het appartementen- en winkelcomplex tussen het Statenplein, de Sarisgang, Statengang en de Statenplaats.

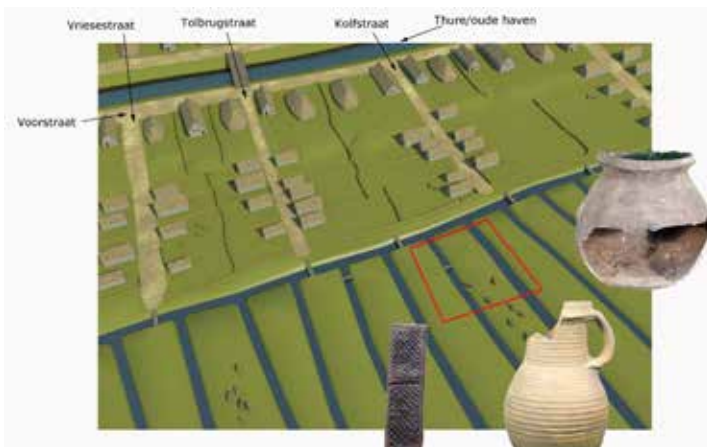
## TOEN ER NOG KOEIEN LIEPEN

Gedurende de 11e eeuw bestond de nederzetting Durthric uit een gemeenschap van boeren en vissers. Ze woonden in boerderijen op de hoge oevers van de rivier de Thure; de huidige Voorstraats- en Wijnhaven. De oudste bewoningssporen op het Statenplein gaan terug tot deze oudste fase. Het gebied was toen nog een laaggelegen veengebied.

Door de rivier was hierop een vruchtbare laag klei afgezet waardoor het erg geschikt was voor landbouw en als grasland voor vee. Daarom werden vanaf de Voorstraat lange sloten gegraven om deze woeste gronden te ontwateren en voor gebruik geschikt te maken. Het elfde eeuwse looppniveau ligt tegenwoordig tussen vier en vijf meter onder het huidige straatniveau. Op deze diepte vonden de archeologen twee brede, opgevlude ontginningsloten en het land tussen de sloten was omgespit om het voor landbouw geschikt te maken. In de opgevlude sloten zijn onder andere kookpotten, kannen en kommen van keramiek gevonden die dateren uit de periode tussen circa 1175 en 1300. (afb.1)

## EEN NIEUWE STADSWIJK

Door het ontstaan van de huidige Oude Maas tussen 1160 en 1170 kwam de nederzetting aan een kortere, zuidelijke waterroute te liggen. Dit was zeer gunstig voor de handelspositie. De nederzetting ontwikkelde zich hierna al snel tot een invloedrijke handelsstad. Door de goede economische vooruitzichten trokken veel mensen naar de stad waardoor er behoefte ontstond aan uitbreiding. Tussen 1250 en 1275 wordt het gebied ter hoogte van het Statenplein als ambachtswijk ingericht. De straten Kromme Elleboog



[1] Een reconstructie van de situatie vóór de aanleg van de stadswijk. Op de locatie van het huidige Statenplein (rood) zijn ontginningsloten aanwezig. Rondom zijn enkele vondsten uit de sloten te zien, zoals een kookpot, een kan en een leren messchede.

en Kolfstraat werden in zuidelijke richting doorgetrokken tot de nieuwe stadsgracht (circa 1271). Het terrein hiertussen wordt met grond opgehoogd en bebouwd.

In eerste instantie gaat het om grote, vrijstaande houten huizen met een achtererf. Vanaf circa 1350 worden de achtererven van de huizen aan de beide straten gescheiden door een grachtje. Gedurende de 15e eeuw zijn de houten huizen vervangen door bakstenen huizen; comfortabeler en bovendien brandveiliger.

### LEERBEWERKER

Eén van de eerste bewoners van de nieuwe wijk was een leerbewerker. Zijn huis met werkplaats lag aan de Kromme Elleboog, ongeveer op de plaats van de damesmodezaak Kennedy aan de Statenplaats. Hier kwam men in de 14e eeuw om bijvoorbeeld nieuwe schoenen te kopen of, nu niet meer zo actueel, een mooie mes- of zwaardschede. (afb.2)

Daarnaast maakte de leerbewerker ook leren houders voor kleine wasplankjes. Deze gebruikte men als notatieblok en agenda; met een kraspen werden in de was onder andere handelstransacties genoteerd. Andere producten die hier gemaakt werden, zijn handschoenen, buidels en geldbeurzen en soldatenuitrustingen zoals een onderarmbeschermer en een vermoedelijke beschermhoes voor een schild. (afb.3)

De meeste voorwerpen zijn fraai versierd. Onder de voorstellingen die in de mode waren, zijn geometrische patronen, bloemen en planten en heraldische afbeeldingen. Ook zijn er vogels, een leeuw/wolf, herten, fabeldieren zoals draken, mensen en kastelen afgebeeld.

### WELVAREND

In hedendaagse welstandstermen zou men de veertiende eeuwse bewoners als welvarende middenklasse kunnen aanduiden. In de verschillende afvalputten en het grachtje zijn veel afvalresten van de middeleeuwse bewoners teruggevonden. Onder meer enkele bijzondere fragmenten van (destijds) luxe aardewerk uit Vlaanderen. Het gaat om een schenktuit in de vorm van een drakenkop en een bord met een versiering van mogelijk een koning met het lijf van een fabeldier. (afb.4)

De middeleeuwse bewoners sierden zich graag met verschillende sieraden. Doordat er vanaf de veertiende eeuw



[2] Enkele mes-, dolk- en zwaardschedes van de veertiende eeuwse leerbewerker.



[6b] Enkele religieuze pelgrimsinsignes.



veel sieraden van lood-tin gemaakt werden, waren ze voor iedereen betaalbaar. Het gaat vooral om broches die op kledingstukken werden gespeld. Hieronder zijn ook enkele meer luxe exemplaren gevonden die zijn ingelegd met gekleurde glaspareltjes, glasplaatjes en barnsteen. Ook zijn er verschillende hangers, ringen en kralen gevonden. (afb.5a/b)

Een speciaal soort broches dat erg populair was in de 14e eeuw zijn de lood-tin insignes. Ook deze werden op de kleding of hoofddeksels gedragen. Op de meeste insignes is een religieuze voorstelling afgebeeld en deze worden ook wel pelgrimsinsignes genoemd. (afb.6a/b) Hierop staan Bijbelse taferelen en figuren, heiligen en bisschoppen en voorstellingen van verschillende mirakels



[3] Een leren onderarmbeschermer en een (mogelijk) schildfoedraal met een versiering van (fabel)dieren.







**[4]** Een schenktuit van keramiek in de vorm van een draak en een bordfragment met een versiering van mogelijk een koning met het lijf van een fabeldier. Luxe aardewerk uit Vlaanderen.



en wonderbaarlijke genezingen die door goddelijk toedoen of door heiligen zouden zijn verricht. Ze werden als souvenirs door pelgrims gekocht bij de verschillende bedevaartsplaatsen in Europa. De pelgrimsinsignes van het Statenplein komen uit verschillende populaire pelgrimssteden, zoals Aken, Keulen en Maastricht. In kleinere aantallen zijn er insignes gevonden uit Lucca (Italië), St. Josse su Mer, Rouen, Thann, Vendome, Boulonge sur Mer (Frankrijk), Trier (Duitsland), Geraadsbergen, St. Hubert (België), Aardenburg en Boxtel.

Andere voorwerpen van lood-tin zijn verschillende kinderspeelgoedjes. Voor de allerkleinsten waren er rammelaars. Dit waren mooi versierde, opgewerkte ballen met een steentje erin. Voor de iets grotere kinderen waren ridders in de veertiende eeuw de grote helden en zij speelden dan ook graag met speelgoedridders; action figures avant la lettre. (afb.7)

### TRAGISCHE EINDE, NIEUW BEGIN

Aan de bebouwingssituatie veranderde er gedurende de zestiende tot de negentiende eeuw weinig. Wat wel veranderd zijn de bewoners. In de zestiende en zeventiende eeuw wonen

er vooral veel (linnen)wevers. Uit de belastingverslagen is op te maken dat er rond 1600 sprake is van (veel) armere bewoners in de wijk.

Na de zeventiende eeuw ging het economisch steeds verder bergafwaarts. In negentiende eeuw woonden er voornamelijk ongeschoolde mensen die werkten als zakkendragers, wasvrouw, werkster en, in het algemeen, als arbeider. De wijk was overbevolkt en er woonden veel mensen in te kleine woningen. Door de onhygiënische leefomgeving braken er regelmatig epidemieën uit, waaronder cholera.

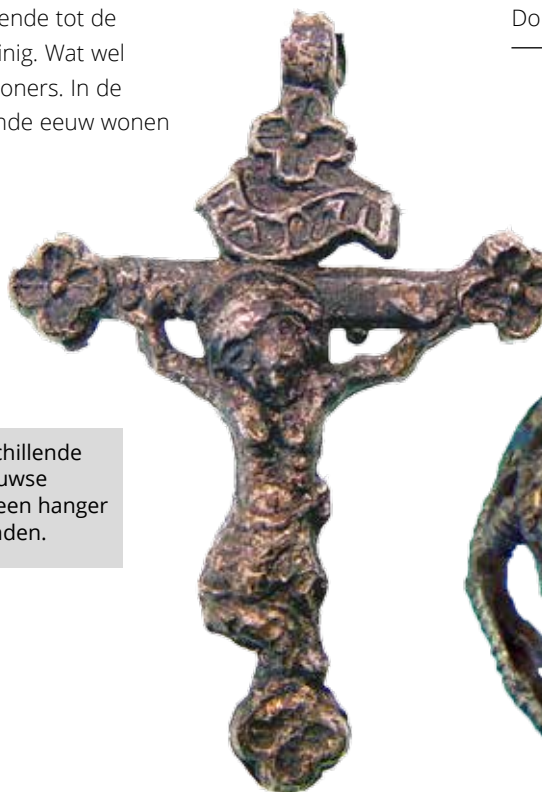
Eén van de oorzaken waren de vervuilde binnengrachtjes. Om deze reden werd in 1854 het grachtje achter de huizen aan de Kromme Elleboog en de Kolfstraat als eerste gedempt. De Dickensiaanse toestanden bleven echter bestaan en de huizen vervielen langzaam tot onbewoonbare krotten. (afb 11)

In de jaren '60 werd de wijk gesloopt en ingericht als het Statenplein. Het deed toen dienst als parkeerterrein voor bezoekers van, met name V&D. Hiermee kwam een einde aan de middeleeuwse ambachtswijk.

Vanaf 2001 is op de locatie een modern appartementen- en winkelcomplex gebouwd. Hoewel het niet meer hetzelfde oogt, is het oorspronkelijke middeleeuwse stratenpatroon grotendeels behouden. En ook de functie wonen, werken en winkelen is nog dezelfde als 700 jaar geleden.

Leuk om te realiseren als je de volgende keer met de roltrap de kelder van de Blokker induikt; je bent aan alle kanten nog omgeven door het afval en de resten van huizen van vele generaties Dordtenaren die hier hun brood verdienden.

Tekst Marc Dorst, archeoloog bij de gemeente Dordrecht  
Foto's Monumentenzorg en Archeologie gemeente Dordrecht



**[5b]** Verschillende middeleeuwse sieraden een hanger zijn gevonden.



**[7]** Middeleeuws kinderspeelgoed; een rammelaar.