

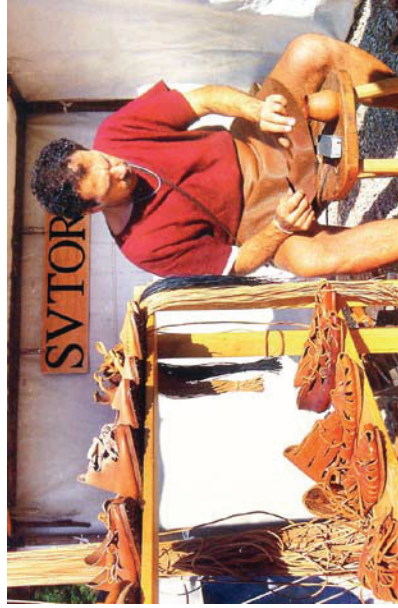
Romeinen in Dordt!

Matr Dorst

Archeologen van Bureau Monumentenzorg & Archeologie van de gemeente Dordrecht hebben in augustus op het Gezondheidspark een bijzondere ontdekking gedaan. Tijdens het onderzoek naar het 'verdrinken' middeleeuwse dorp dat hier ligt, werden geheel onverwacht ook bewoningsresten uit veel oudere perioden gevonden. Op de flank van een oudere oeverwal van de Dubbel was een afvallaag uit de Romeinse Tijd aanwezig, die ongeveer dateert uit de periode 100-300 na Christus. Ook lagen er enkele scherven aardewerk uit de IJzertijd.

Deze vondsten geven aan dat de rivier de Dubbel al zeker enkele eeuwen vóór het begin van onze jaartelling bestond en dat er vanaf die tijd al mensen woonden. De vondsten uit de Romeinse Tijd zijn zeer divers, zoals botten van dieren, aardewerk, metalen voorwerpen, resten van bouwmaterialen en een bespijkerde (leren) schoenzoel. De botresten van tamme dieren zijn van runderen, varkens en paarden. Deze dieren zijn gegeten en/of gebruikt als rij-, last- of trekdier. Ook waren er botten van wilde dieren bij, die in de omgeving gejaagd zullen zijn. Het gaat om stukjes gewei van edelhert en ree en een schedelfragment van een (grote) bever. Edelhert en ree zullen zijn gegeten, de bever werd vermoedelijk gejaagd om zijn bont.

Repliek's van Romeinse schotten.



26 DIEP #16 /2010



De Romeinen waren hun tijdgenoten in Noord-Europa ver vooruit als het gaat om gebruiksaardewerk. Dat blijkt wel uit de vele keramiekscherven die zijn gevonden. Het is mooi, vaak op een pottenbakkersschijf gedraaid of in een vormschotel gemaakt aardewerk. Dit aardewerk staat in schril contrast met het grove, handmatig gevormde aardewerk dat oorspronkelijk in onze contreien werd gemaakt. Niet alleen kwamen onze kookpotten en transport- en opslagpotten (amfora's en dolia) uit de grond, maar ook van luxe tafelgerei zoals drinkbekers, bordes en schalen. Het luxe, fijne aardewerk is ondermeer gemaakt van glanzend rode terra sigillata. Dit kent veel verschillende vormen, die erg aan mode onderhevig waren en daarom



Resten van gejaagd dieren door de bewoners uit de Romeinse Tijd: edelhert (1), ree (2), bever (3).



Enkele fragmenten van Romeinse Addegeels.



Enkele fragmenten luse- en gebruiksaardewerk uit de Romeinse Tijd.

zeer goed te dateren zijn. De terra sigillata die is gevonden op het Gezondheidspark is te dateren in de 2de eeuw na Chr. De versieringen bestaan onder andere uit hazen, een leeuw en klimopblaadjes. Ook zijn fragmenten van zeker twee wijfschalen gevonden. Ze werden gebruikt om met behulp van een stamper ingrediënten voor de maaltijd fijn te wrijven, zoals specerijen, kruiden en noten. Deze ingrediënten werden gemengd met olie en wijn. Wijfschalen zijn typisch Romeins. In onze streken is het voorkomen van deze schalen een teken van romanisering en de daarbij horende veranderende eetgewoonten.

Munten en meer

Ook zijn voorwerpen van metaal gevonden, waaronder munten, sieraden, voorwerpen die gebruikt werden voor persoonlijke verzorging, zoals een pincet en een oorlepel, en een ijzeren dissel, voor het bewerken van hout.

Romeinen blonken uit in het bouwen van (grote) stenen gebouwen, gedekt met dakpannen. Dakpannen werden dan ook in massaproductie getakken in grote ovens, die meestal onder militair gezag stonden en die te vinden waren in de nabijheid van militaire forten. Op het Gezondheidspark waren veel resten van bouwmaterialen aanwezig, waaronder dakpannen en fragmenten van vloertegels. Het lijkt erop dat in de buurt een stenen gebouw moet hebben gestaan...

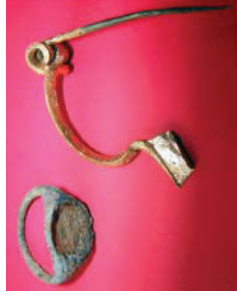
Dat gebouw is niet gevonden. Voorlopig is dus niet te zeggen wie hier woonden. Waren het Romeinse militairen in een wachtpost? Of burgers in een villa? Of lag er op deze plek zelfs een kleine geromaniseerde nederzetting? Jammer genoeg kunnen we op basis van de huidige vondsten alleen zeggen dat de locatie in de Romeinse Tijd bewoond was. De woonplaats zelf ligt misschien nog onder het oude zwembad Aquapulca...



Boven: Romeins keukengereet.



Twee munten, zogenaamde sesteritiën. Rechtsboven: met afbeelding van Faustina, de vrouw van keizer Antoninus Pius (datering 144-161). Linksboven: met afbeelding van hun adelpfropoon en opvolgende keizer Marcus Aurelius (datering 161-180).



Een ijzeren ring en een bronzen handspiegel (draafluitbal).



Een ijzeren dissel, een ijzeren pincet en een stiel van een bronzen oorlepel.