

Uit de collectie van archeologie



Ordinair servies!

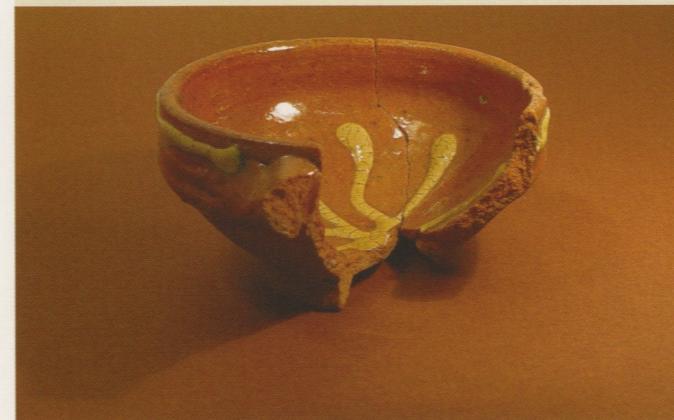
19e-eeuws industrieel aardewerk, in 1997 opgegraven op het Statenplein.

Wie aan archeologie denkt, denkt aan oudheden. Maar niet alle archeologische vondsten zijn per definitie 'oud'. Tijdens opgravingen worden ook voorwerpen uit de 'Nieuwe Tijd' gevonden. Een bril uit de jaren '50, een plastic pop uit de jaren '60. Bij alle opgravingen worden scherven gevonden van ouderwetse thee-kopjes, zoals die bij onze grootouders in de kamer stonden. Meestal wordt weinig aandacht geschonken aan dat 'industriële aardewerk'. Maar of dat terecht is?



Een blik in de servieskast van oma...

Tijdens verschillende opgravingen in Dordrecht zijn karrenvrachten rood aardewerk en steengoed gevonden uit de Late Middeleeuwen en de 16e en 17e eeuw. In die tijd was de variatie in vorm van het gebruiks-aardewerk niet groot. Ook was dit aardewerk vrij plomp, zeker als het wordt vergeleken met het 17e en 18e-eeuwse faience en porselein dat in 1985 in een beerput aan de Groenmarkt werd gevonden.



Wat vooraf ging aan het industriële aardewerk

Vanaf de 17e eeuw bracht de VOC veel nieuwigheden naar Nederland, waaronder porselein. Het was dunwandige keramiek, prachtig versierd, met fraaie vormen. Porselein werd in onze contreien zeer geliefd. In Nederland werd geprobeerd het na te maken. Dat lukte in eerste instantie niet, omdat de specifieke grondstof niet bekend was. Wel werd in Delft imitatie-porselein geproduceerd, Delfts aardewerk of faience. Qua vorm en beschildering leek het op porselein, maar het was lang niet zo fragiel. Faience wordt tijdens opgravingen in Dordrecht regelmatig gevonden.



Rood aardewerk (Statenplein, 1997), faience en porselein (Groenmarkt, 1985)

Serieproductie

Om voor iedere burger gracieuze en dunwandige servies te maken, werd in de 18e eeuw vanuit Engeland industrieel aardewerk (wit steengoed) geïntroduceerd. Door het gebruik van pers- en gietmallen, konden voor het eerst grote hoeveelheden identieke voorwerpen in serie worden geproduceerd. Draaischijven werden gemechaniseerd, nieuwe glazuren ontwikkeld en de samenstelling van de grondstoffen veranderde.

Nieuwe decoratietechniek

Met een hittebestendige kleurstof werd een afdruk van een gravure of ets gemaakt op papier (drukdecor), welke werd overgebracht op het reeds geglazuurde aardewerk. Daarna werd het voorwerp nogmaals voorzien van een transparante glazuurlaag en afgebakken. Zo kon op grote schaal goedkoop servies worden geproduceerd met dezelfde decoraties. Het industriële aardewerk dat in 1997 is opgegraven uit een 19e-eeuwse gedempte sloot op het Statenplein in Dordrecht, is op dergelijke wijze versierd.

Lieflijke tafereeltjes met gouden randjes

Het industriële aardewerk van het Statenplein is ondanks het ordinaire voorkomen toch prachtig om te zien en zeer herkenbaar voor velen. Koekjes van oma en thee uit een wijd kopje met een lieflijk tafereeltje. Een herinnering met een gouden randje!

