

De winkelpui van Voorstraat 250

Winkelend door de Voorstraat denken we vaak alleen aan ons boodschappenbriefje en kijken we alleen naar wat er achter en in de etalages ligt uitgesteld. Maar een blik naar de randen van de ruiten leert ons dat deze lange en oude winkelstraat een schat aan bijzondere winkelpuien heeft. De meeste zijn echter wit geschilderd waardoor ze totaal niet meer opvallen en de aandacht weten te trekken. Dat is jammer, want ontdaan van deze verflagen zouden vele etalages op zichzelf al een bezoek meer dan waard zijn.

Zo werden we ook verrast door het pand Voorstraat 250. Een geïnteresseerde en mogelijke koper van dit pand vroeg ons om een advies over de winkelpui hiervan. Wat is dit voor etalage en hoe waardevol is ie eigenlijk?

In 1966 stelde de toenmalige Rijksdienst voor de Monumentenzorg een Redengevende omschrijving op:

PAND met eenvoudige lijstgevel (XVIII B) met verkropte kroonlijst. Maakt deel uit van een goede rij gevels, Voorstraat 246-254. Gebouw van eenvoudige doch harmonische architectuur en van oudheidkundige waarde.

Dit is een wel heel summiere beschrijving die eigenlijk niets zegt over het pand zelf. Eigenlijk zou het alleen behouden moeten blijven omdat het de eenheid in het gevelbeeld bewaart. En de beschrijving meldt niets over de winkelpui.



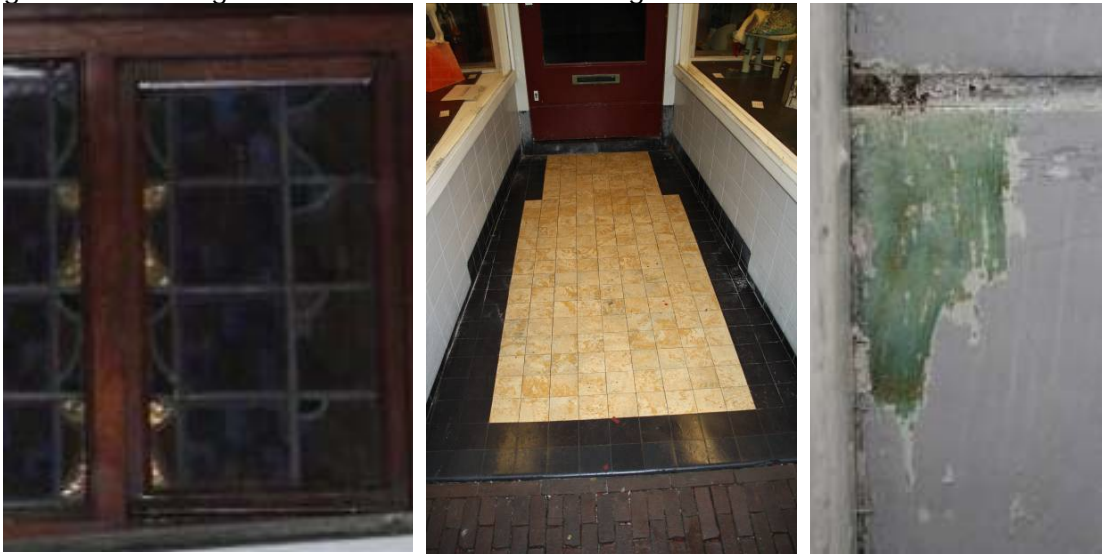
Een houten pui

Bij het eerste bezoek zien we een pui met een diep terugliggende ingang (zo'n 3 meter naar binnen) met links en rechts daarvan grote etalageruiten. Boven de etalage heeft de pui een kroonlijst die is opgebouwd uit drie horizontale geledingen. Eerst een witgeschilderde natuurstenen lijst waaronder een gelakte houten naambord met de naam AANDAGT. Deze prijkt boven een donker gedeelte dat ca 50 cm terugligt en waar - voor wie goed oplet - een prachtig Jugendstil glas-in-lood bovenlicht over de hele breedte van de pui waarneembaar is.



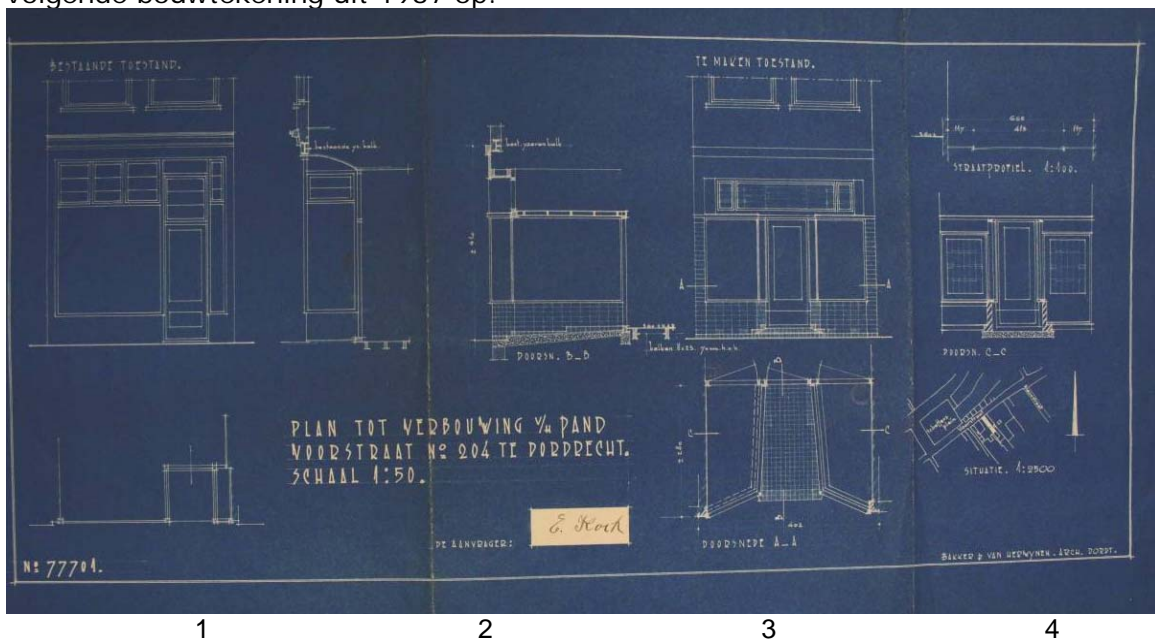
Ook de etalagekozijnen zijn witgeschilderd en aan de bovenzijde voorzien van kunststof strips en een kunststof schrootjesplafond. Na een beetje krabben bleken de kozijnen van gelakt hout te zijn, hetzelfde als de houten lijst met de naam Aandagt en het glas-in-lood.

De etalages worden omzoomd door een plint van eveneens witgeschilde tegels. Ook hier tonen enkele beschadigingen ons de ware aard: onder de witte verf zitten prachtige turkooizen geglazuurde tegels. De entree is betegeld met geel gemarmerde tegels en een rand van zwarte tegels.



De archieven

Een kleine speurtocht in de archieven van Erfgoedcentrum DIEP leverde de volgende bouwtekening uit 1937 op:



Links op deze blauwdruk (1) is de bestaande toestand uit 1937 getekend. Hieruit blijkt dat de winkel toen een grote etalageruit had met de winkel deur rechts. De tekening van de pui zoals die moest worden, staat rechts: het kleine tekeningetje (2) is een zijaanzicht van het gangetje, daarnaast een vooraanzicht en een bovenaanzicht van de etalages met het gangetje (3) en rechts een doorsnede halverwege de etalageruiten (4). Onderaan de locatieaanduiding.



Juist omdat de Voorstraat een belangrijke (winkel)straat is, hoopte ik op oude foto's, tekeningen of schilderijen van winkelend publiek met deze etalage als sfeervolle achtergrond. Zo heb ik één foto gevonden, uit 1970. Hierop is helemaal links het pandje te zien, met de naam AANDAGT al in de lijst (bij de pijl). Rechts ernaast staat het dubbele pand Woerdenbach. De foto laat zien dat de beide winkelpuien gedeeltelijk een eenheid vormden – het linker deel van Woerdenbach lijkt dezelfde plint (borstwering) te hebben, met dezelfde etalage en hetzelfde terugwijkende bovenlicht.

De Voorstraat in 1970. Collectie Boshoven DiEP afb. 554_33853.

De waarde van de winkelpui

Na dit kleine onderzoek is de conclusie eenvoudig:

Voorstraat 250 heeft een nog gave winkelpui uit 1937. Dit was een harmonieuze pui die bestond uit een vermoedelijk grijze natuurstenen kroonlijst waaronder een donkergelakte houten naamlijst met glas-in-lood en een winkeletalage met grote ramen en een diep terugliggende entree. De turkooizen geglazuurde plint moet een mooi geheel gevormd hebben met de kleuren in het glas-in-lood bovenlicht.

De winkelpui uit 1937 vertegenwoordigt een korte en bijzondere stijlperiode in de architectuurgeschiedenis: de Art Deco. De pui is nog helemaal in originele toestand en wordt alleen verstoord door de huidige witte kleurstelling van de etalagekozijnen en tegels van de borstwering, waardoor het glas-in-lood wegvalt ten opzichte van de etalageruiten. Het bovenlicht valt nu nauwelijks op en lijkt niet bij de etalage te horen. Daardoor heeft de pui nu een rommelige en oninteressante uitstraling. Als alleen de verf verwijderd wordt en de oorspronkelijke kleuren boven komen, is Dordrecht weer een bijzondere winkelpui rijker. Hiervoor hoeft niets gesloopt te worden, er hoeft alleen een heel dun laagje afgeschaafd te worden.

